

2. Edvinsson L. Intellectual Capital. Realizing your Company's True Value by Finding Its hidden Brainpower / Edvinsson L., Malone M.S. – N.Y.: Harper Business, 1997.
3. Букович У. Управление знаниями: руководство к действию / У. Букович, Р. Уиллямс [пер. с англ.]. – М.: ИНФРА – М., - XVI. – 504 с.
4. Каплан Р. Стратегические карты. Трансформация нематериальных активов в материальные результаты / Р. Каплан, Д. Нортон. Пер. с англ. – М.: ЗАО «Олимп-Бизнес», 2005. – 512 с.
5. Дятлов С.А. Теория человеческого капитала / Дятлов С.А. учебн. пособие. – СПб.: Из-во СПбГУЭФ, 1996. – 1725 с., с. 114.
6. Стюарт Т. Интеллектуальный капитал. Новый источник богатства организации / Т. Стюарт / Новая постиндустриальная волна на Западе. Антология / Под. ред. В.Л. Иноземцева. – М.: Academia, 1999. – 497с.
7. Усач Б.Ф. Аудит / Б.Ф.Усач / К.: Знання-Прес, 2002. – С. 9.
8. Положення (стандарт) бухгалтерського обліку 8 «Нематеріальні активи», затверджений наказом Міністерства фінансів України від 18.10.1999 № 242 [Електронний ресурс]. – Режим доступу: <http://zakon1.rada.gov.ua/cgi-bin/laws/main.cgi>.

Рецензент – д.е.н., професор Славкова О.П.

УДК: 338.43: 631.1

ОЦІНКА ПІДПРИЄМНИЦЬКОЇ АКТИВНОСТІ АГРАРНИХ ПІДПРИЄМСТВ В УМОВАХ МІНЛИВОГО КОНКУРЕНТНОГО СЕРЕДОВИЩА

*Хамзе Махмуд Аль-Раваидех, аспірант
Луганський національний аграрний університет*

Стаття присвячена дослідженню теоретичних і прикладних засад, визначенню закономірностей та особливостей розвитку підприємницької активності аграрних підприємств в умовах мінливого ринкового середовища. Висвітлені особливості господарювання та функціонування аграрних підприємств України та Луганської області. Проаналізовані тенденції розвитку основних економічних результатів діяльності аграрних підприємств України та Луганської області. Запропоновано наукові та практичні рекомендації щодо забезпечення ефективного розвитку аграрних підприємств регіону та визначені напрями, що сприяють росту ефективності підприємницької діяльності. Зокрема, напрями трансформації зовнішнього середовища (макроекономічне регулювання), а також внутрішнього середовища аграрних підприємств.

The article investigates the theoretical and applied principles of determining the patterns and features of entrepreneurial activity of agricultural enterprises in a changing market environment. The features of the management and operation of agricultural enterprises in Ukraine and Lugansk region. The trends of development of the main economic results of agricultural enterprises in Ukraine and Lugansk region. Proposed scientific and practical recommendations to ensure effective development of agricultural enterprises in the region and identify areas that could increase business efficiency. In particular, the direction of the transformation of the environment (macroeconomic management), as well as the internal environment of agricultural enterprises.

Постановка проблеми. Трансформаційні зміни в аграрному секторі України на сучасному етапі мають досить суперечливий характер. З одного боку утворюються передумови для різноманітних форм господарювання і підвищення мотивації до ефективної праці, а з іншого - посилюються руйнівні процеси виробничої і технологічної структур, в результаті чого сільське господарство по своїм кількісним і якісним параметрам стало відкинуте на

декілька десятиріч назад. За період проведених реформ відбувся перерозподіл власності, з'явилися нові за формою управління підприємства, які функціонують в умовах конкуренції та взаємодії з оточуючим середовищем. Тому актуальність проблеми оцінки підприємницької активності аграрних підприємств як самостійних суб'єктів господарювання в умовах конкурентного середовища пояснюється, насамперед, їх головною метою – забезпеченням стабільної продовольчої безпеки країни за рахунок максимально ефективного використання ресурсного потенціалу.

Аналіз останніх досліджень і публікацій. Вітчизняна наукова парадигма функціонування підприємницьких структур у сфері агробізнесу та формування їх конкурентоспроможності отримала розвиток під впливом фундаментальних і прикладних досліджень науковців, серед яких: В.Г. Андрійчук, В.Я. Амбросов, В.І. Богачов, П.І. Гайдуцький, В.М. Гончаров, О.Д. Гудзинський, П.М. Макаренко, М.Й. Малік, В.Я. Месель-Веселяк, В.Г. Ткаченко, П.Т. Саблук, М.М. Федоров [1,2,5,6]. Їх дослідження охоплюють низку питань, пов'язаних з функціонуванням аграрних підприємств в умовах трансформаційних змін в аграрному секторі економіки. Проте ряд проблем залишаються до кінця не вирішеними, зокрема, питання недосконалості механізму державного регулювання та протекціонізму, а також забезпечення ефективного функціонування аграрних підприємств регіонального АПК.

Постановка завдання. Метою статті є дослідження теоретичних і прикладних засад, визначення закономірностей та особливостей розвитку підприємницької активності аграрних підприємств в умовах мінливого ринкового середовища, а також розробка наукових і практичних рекомендацій щодо забезпечення ефективного розвитку аграрних підприємств регіону та визначення напрямів, що сприяють росту ефективності підприємницької діяльності.

Виклад основного матеріалу дослідження. Результативність проведеної аграрної реформи в Україні в цілому може бути об'єктивно оцінена на основі тенденцій, які будуть сформовані по досягненню кінцевих цілей реформування, а саме, забезпечення продовольчої безпеки і незалежності країни, конкурентоспроможність аграрних товаровиробників і їх продукції, комплексний розвиток сільських територій, високий рівень доходів і життя сільського населення. В цих умовах є актуальним та доцільним розглянути всі варіанти адаптації аграрних підприємств до ринкових умов господарювання та підвищення їх конкурентоспроможності, що є основою успішної діяльності. В умовах ринкових відносин трансформація аграрного сектору країни передбачає не тільки підвищення конкурентоспроможності, формування ефективних власників, а й фінансове оздоровлення виробників. Значний вплив на аграрні підприємства має економічний стан держави та політичне середовище. Тому покращання економічної ситуації в аграрному секторі ймовірно лише за умов, коли кожне аграрне підприємство забезпечить стимулювання внутрішніх механізмів формування прибутку.

В системі виробничих відносин України аграрний сектор займає одне з провідних місць. Незважаючи на те, що внаслідок реалізації аграрної реформи сільськогосподарське виробництво перебуває в стані стагнації, потенціал його розвитку є надзвичайно потужним. Стабільність в аграрному секторі значною

мірою залежить від ефективної діяльності аграрних підприємств, що ґрунтується на приватній власності на землю та засоби виробництва [2, с. 146]. Виходячи з цього, важливого значення набуває оцінка функціонування аграрних підприємств Луганської області, яка включає закономірності їх розвитку, ресурсну оцінку умов функціонування, визначення тенденцій розвитку аграрного виробництва області.

В Україні завершено важливі етапи земельної реформи, які полягають у роздержавленні та приватизації земель сільськогосподарського призначення, що зумовило кардинальні зміни в аграрній сфері. Проведені реформи дали поштовх до створення і розвитку багатоукладної системи господарювання, яка включає сільськогосподарські (аграрні) підприємства (у т.ч. фермерські господарства) та господарства населення (табл. 1).

Таблиця 1

Кількість сільськогосподарських підприємств за організаційно-правовими формами господарювання України та Луганської області*, од.

Показники	2007 р.		2008 р.		2009 р.		2010 р.		2011 р.		2007р. до 2011р.%
	од.	%	од.	%	од.	%	од.	%	од.	%	
Україна											
С.-г. підприємства	57858	100	58387	100	59059	100	57152	100	56493	100	97,6
з них: господарські товариства	7545	13,1	7428	12,7	7879	13,3	7819	13,7	7769	13,8	103,0
Приватні підприємства	47044	81,3	47704	81,7	48220	81,6	46434	81,3	45969	81,4	97,7
Виробничі кооперативи	1373	2,4	1262	2,2	1101	1,9	1001	1,7	952,0	1,7	69,3
Державні підприємства	371	0,6	360	0,6	354	0,6	345	0,6	322,0	0,6	86,8
Підприємства інших форм	1525	2,6	1633	2,8	1505	2,6	1553	2,7	1481	2,6	97,1
Луганська область											
С.-г. підприємства	1956	100	1899	100,0	1695	100	1627	100	1952	100	99,8
з них: господарські товариства	290,0	14,8	252	13,3	313	18,5	258	15,9	258,0	13,2	89,0
Приватні підприємства	1570	80,2	1536	80,9	1278	75,4	1243	76,4	1575	80,7	100,3
Виробничі кооперативи	13,0	0,7	11,0	0,6	17,0	1,0	17,0	1,0	17,0	0,9	130,8
Державні підприємства	5,0	0,3	10,0	0,5	9,0	0,5	9,0	0,6	7,0	0,4	140,0
Підприємства інших форм	78,0	4,0	90,0	4,7	78,0	4,6	100,0	6,1	95,0	4,9	121,8

*Джерело: [3]

Приватизація та реструктуризація сільськогосподарських підприємств повинна була завершитись формуванням аграрних підприємницьких конкурентоспроможних структур, що повинно було сприяти зростанню обсягів сільськогосподарського виробництва та підвищенню його ефективності. Дані рисунку 1 свідчать про те, що на протязі 1995-2007 рр. має місце тривалий спад обсягів виробництва сільськогосподарського виробництва.

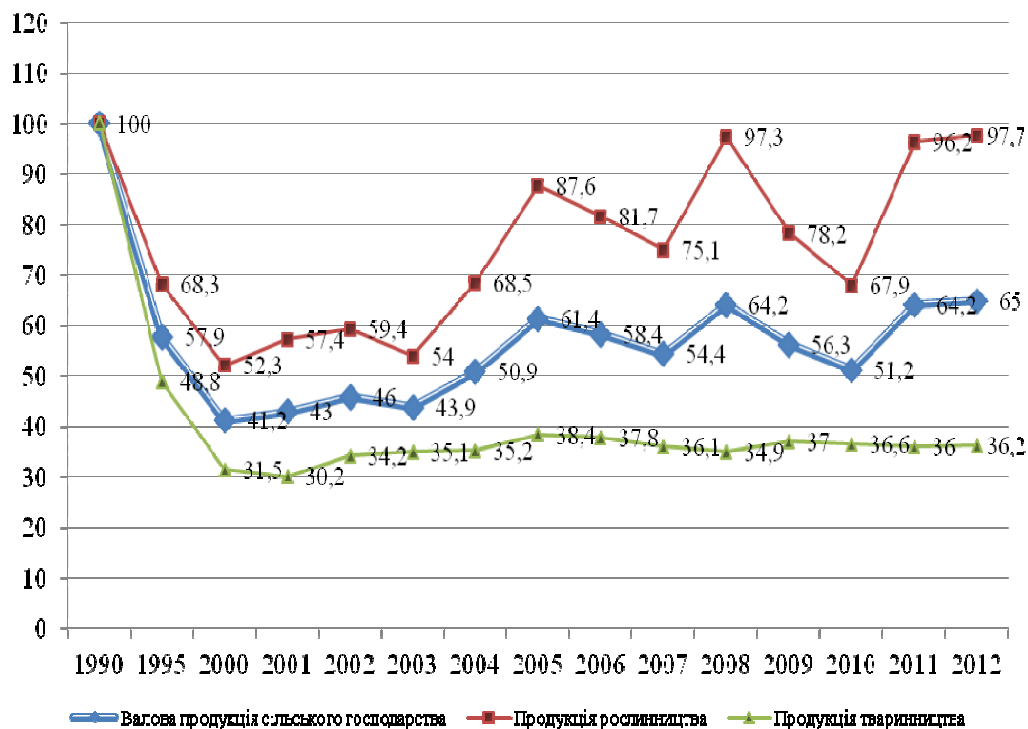


Рис. 1. Динаміка виробництва валової продукції сільськогосподарського виробництва Луганської області, (1990=100%)*

*Джерело: [4]

Але на протязі 2011-2012рр. спостерігається зростання виробництва валової продукції сільськогосподарського виробництва Луганської області. Так, виробництво валової продукції в усіх категоріях господарств Луганської області в порівнянних цінах 2010р. має тенденцію до скорочення (табл. 2). Але на протязі 2011-2012рр. виробництво валової продукції в усіх категоріях господарств Луганської області наблизилося до рівня 1990р.

Не можна не відмітити, що починаючи з 2008р. відбувається поступове збільшення виробництва продукції рослинництва в аграрних підприємствах області.

За період з 1990р. по 2012р. спостерігається тенденція зменшення виробництва деяких сільськогосподарських культур (табл. 3). Зокрема, зернові та зернобобові культури – 31,1%, плоди та ягоди – 70,8%. Найбільші прирости виробництва зафіксовані по соняшнику - збільшення виробництва соняшника на 155%, картоплі – на 82%, овочів – на 15,6% (табл. 3). Наряду зі збільшенням виробництва соняшника спостерігається збільшення площі, з якої зібрано врожай соняшника на 155,7% або на 220,5 тис. га, площа зернових та зернобобових культур зменшилася на 16% або на 96,9 тис. га, а також площа плодово-ягідних насаджень зменшилася на 68,4% або на 13,9 тис. га.

Площі картоплі, овочів не зазнали значних коливань. Таким чином, основною причиною зменшення обсягів виробництва окремих культур є зменшення посівних площ та урожайності.

Таблиця 2

Динаміка виробництва та структура валової продукції рослинництва в аграрних підприємствах Луганської області, (у постійних цінах 2010р., млн. грн.)*

Луганська область	1990	1995	2000	2005	2009	2010	2011	2012	Частка та місце області в загальному обсязі валової продукції рослинництва країни		
										%	місце ¹
	4530,3	3092,8	2370,4	3967,2	3543,1	3075,4	4357,3	4425,7	3	19	
Частка виробництва валової продукції рослинництва аграрним підприємствами (державні сільськогосподарські підприємства, недержавні - в т.ч. фермерські господарства), у % до загального обсягу											
85,5	65,7	47,2	53,3	59,1	57,1	61,6	61,0	x			
Частка виробництва валової продукції рослинництва господарствами населення , у % до загального обсягу											
14,5	34,3	52,8	46,7	40,9	42,9	38,4	39,0	x			

1 - За даними щодо обсягів виробництва валової продукції рослинництва у млн. грн

**Джерело: [4]*

Але урожайність деяких сільськогосподарських культур як по Луганській області, так і по Україні залишається низькою, що можна пояснити тим, що вирощування сільськогосподарських культур відбувається без чіткого дотримання аграріями науково обґрунтованих технологічних рекомендацій - несвоєчасні сортооновлення і сортозміна, незбалансоване мінеральне живлення, недостатнє використання засобів захисту рослин і у меншій мірі несприятливі погодні умови протягом вегетаційного періоду.

Ефективна діяльність аграрних підприємств можлива за умов забезпечення необхідними виробничими ресурсами та ефективності використання ресурсного потенціалу. Значного скорочення в 2012р. в порівнянні з 1990р. зазнали складові ресурсного потенціалу аграрних підприємств Луганської області: земельні, трудові, матеріально-технічні ресурси (табл. 4).

Таким чином, кризові явища в аграрних підприємствах області пов'язані з недосконалістю міжгалузевих економічних відносин, зокрема цінового механізму, макроекономічна політика не відповідає інтересам аграрних підприємств, у зв'язку з чим умови формування конкурентоспроможності є незадовільними.

Разом з тим, поступове нарощування обсягів виробництва валової продукції з 2001р. на фоні постійного зменшення вартості основних виробничих фондів та їх фізичного та морального зносу, зменшення чисельності працюючих, свідчить про поліпшення результатів діяльності аграрних підприємств

області. Говорити про збільшення кількості нової сільгосптехніки не доводиться, але модернізація, переоснащення та використання останніх розробок для ремонту та обслуговування існуючої техніки, агрегатів і механізмів, безперечно, буде сприяти підвищенню ефективності її використання.

Таблиця 3

Виробництво основних сільськогосподарських культур в аграрних підприємствах Луганській області *

Культури	1990	2000	2005	2007	2008	2009	2010	2011	2012
<i>Валовий збір, тис. тонн</i>									
Зернові та зернобобові культури	1876,5	441,7	1311,4	800,1	1639,5	1055,4	811,1	1268,1	1293,8
Цукрові буряки	0	77,7	18,0	12,2	5,0	0	0,5	0,1	0
Соняшник	218,8	237,6	312,3	401,7	459,2	417,1	382,4	578,7	558,4
Картопля	222,5	358,7	669,8	509,2	534,2	418,7	339,7	389,5	404,4
Овочі	288,1	249,1	278,3	231,4	310,6	275,2	257,2	304,8	333,3
Плоди та ягоди	102,4	52,6	37,9	28,6	23,6	18,3	16,9	33,4	29,8
<i>Урожайність, центнерів з 1 га зібраної площі</i>									
Зернові та зернобобові культури	30,9	11,8	25,4	17,4	30,9	20,7	19,6	25,5	25,4
Цукрові буряки	-	128,9	191,1	115,7	134,7	-	32,2	113,2	100,0
Соняшник	15,5	10,4	11,5	14,0	13,8	11,9	10,5	16,1	15,4
Картопля	73,0	75,0	171,7	122,7	134,5	106,7	87,3	114,7	112,6
Овочі	137,2	131,8	205,6	167,6	224,2	201,9	182,2	217,4	219,7
Плоди та ягоди	50,5	50,2	42,3	37,8	32,4	26,8	25,7	52,6	46,8
<i>Площа, з якої зібрано врожай, тис. га</i>									
Зернові та зернобобові культури	606,6	375,4	516,5	4594	530,2	509,3	414,6	497,8	509,7
Цукрові буряки	-	6,0	0,9	1054	372	-	0,1	0	0
Соняшник	141,6	228,9	271,1	286,5	333,5	351,4	362,7	359,3	362,1
Картопля	30,5	47,8	39,0	41,5	39,7	39,3	38,9	33,9	35,9
Овочі	21,0	18,9	13,5	13,8	13,8	13,6	14,1	14,0	15,2
Плодово-ягідні насадження	20,3	10,5	8,9	7,6	7,3	6,8	6,6	6,4	6,4
<i>Виробництво на одну особу, кг</i>									
Зернові та зернобобові культури	654	169	541	511	486	455	352	556	571
Цукрові буряки	-	30	7	5	3	-	0	0	0
Картопля	78	138	276	215	228	180	148	171	179
Овочі	100	96	115	98	133	119	112	134	147
Плоди та ягоди	36	20	16	12	10	8	7	15	13
<i>Споживання населенням продуктів харчування, кг</i>									
Хлібні продукти	113,9	112,0	128,8	117,5	119,2	115,3	115,6	111,8	112,4
Картопля	81,7	108,0	136,4	116,5	130,6	121,3	117,1	128,2	133,3
Овочі та баштанні	70,1	83,2	113	104,8	123,6	123,1	123,5	138,5	156,6
Плоди, ягоди та виноград	22,3	23,6	33,6	29,8	32,1	31,5	35,2	38,2	43,2
Цукор	24,0	38,7	42,4	42,3	44,8	40,8	39,6	39,6	41,1
Олія	9,2	10,6	14,1	13,9	15,6	16,1	15,5	13,7	13,4

*Джерело: [4]

Динаміка деяких складових ресурсного потенціалу аграрних підприємств Луганської області*

Показники	2009	2010	2011	2012
Площа с.-г. угідь у користуванні, тис. га	986,5	766,5	688,2	756,6
в т.ч. рілля	911,5	699,9	631,3	692,7
Середньооблікова чисельність працівників, зайнятих у рослинництві, осіб	18000	9554	9735	9895
Продуктивність праці в рослинництві (на 1 зайнятого в сільськогосподарському виробництві, у постійних цінах 2010 року; грн)	127922,8	115743,7	162920,7	162886,7
Вартість основних виробничих засобів, млн. грн.:				
- на 1 га с.-г. угідь, тис. грн.	1849	2250,6	2362,7	2109,4
- на 1 працівника, тис. грн.	101,3	180,6	167,0	161,3

*Джерело: [4]

Починаючи з 1996 р. і до 1999 р. аграрні підприємства України отримували збитки. Найгірші фінансові результати підприємства мали у 1998 – 1999 р., що передували масовій реорганізації колективних сільськогосподарських підприємств. У 1998 р. частка збиткових підприємств в аграрному секторі склала 70%, а сума збитків сягнула 4060,9 млн. грн. У 1999 р. вже 84% сільськогосподарських підприємств були збитковими, а сума збитків становила 3399,1 млн. грн. Починаючи з 2000 р. ситуація покращилася частково завдяки реорганізації колективних сільгосппідприємств, а частково завдяки заходам аграрної політики. Проте за 2001-2003 сума прибутку зменшилася, а кількість збиткових підприємств зросла і у 2003 р. становила вже 50%. Загальний рівень збитковості сільськогосподарських підприємств у 2002 р. склав – 1,9%. Рентабельними були виробництво зернових (19,3%), насіння соняшнику (77,9%), овочів (8,9%), картоплі (24,2%), яєць (14,6%) [6, с. 85-100].

Основні економічні результати діяльності аграрних підприємств України та Луганської області за 2009 – 2012 рр. наведено у табл. 5, яка свідчить, що результат від діяльності в рослинництві аграрних підприємств України у 2012р. становив 19,4 млрд. грн. прибутку проти 17,0 млрд. грн. у 2010 р., і 6 млрд. грн. в 2009р., рівень рентабельності в рослинництві склав 22,3 % проти 26,7 % у 2011р., і 16,9% - в 2009р. Рівень рентабельності рослинництва в аграрних підприємствах Луганської області має тенденцію до зростання в 2012р. на 26% в порівнянні з 2009р. В 2009р. аграрні підприємства Луганської області по зернових та зернобобових культур зазнали збитку -2,6%, в 2012р. - рівень рентабельності склав 15,3%, рівень рентабельності насіння соняшнику виріс на 38,9%, підвищився рівень збитковості по овочам – на 7,1% в 2012р., виробництво картоплі стало прибутковим – 14,8% проти збитковості в 2009р. - 4,5%. З метою виявлення причини щорічного варіювання показника рентабельності виробництва продукції рослинництва, а значить, і економічної ефективності, проаналізуємо структуру матеріальних витрат, які входять у собівартість. Собівартість є складовою ціни на продукцію, тому саме від неї залежатиме і прибуток та рівень рентабельності.

Основні економічні результати діяльності аграрних підприємств України*

Показник	Чистий дохід (виручка) від реалізації, млн. грн.				Прибуток (збиток) млн. грн.				Рівень рентабельності, %			
	2009р.	2010р.	2011р.	2012р.	2009р.	2010р.	2011р.	2012р.	2009р.	2010р.	2011р.	2012р.
Україна												
Рослинництво	43179,5	53583,4	70565,3	93567,7	6093,2	11184,4	17044,5	19410,0	16,9	31,8	26,7	22,3
Зернові і зернобобові культури	23582,0	25092,2	36952,2	49359,6	1486,1	3029,2	7494,8	6520,7	7,3	25,4	13,9	15,2
Насіння соняшнику	8807,4	14984,5	16294,7	24465,2	2591,7	5876,4	5975,3	7683,1	41,4	57,9	64,7	45,8
Ріпак	3589,7	3349,0	4227,2	4635,4	654,0	687,9	1022,1	816	23,8	31,9	26,6	21,4
Цукрові буряки	1427,2	2452,9	3551,7	2746,6	383,0	354,2	949,9	373,6	37,0	36,5	16,7	15,7
Картопля	359,7	560,1	699,2	477,5	34,6	180,4	115,0	-130,8	12,9	19,7	62,1	-21,5
Овочі	498,0	589,3	706,9	1716,6	78,9	103,7	68,6	-42,9	19,1	10,7	23,5	-2,4
Плоди	279,3	458,2	667,7	643,4	39,0	59,5	101,4	52,3	16,2	14,9	17,9	8,8
Луганська область												
Рослинництво	1212,7	1488,5	1668,7	2866,4	109,4	101,9	644,4	938,1	4,5	20,5	34,5	30,5
Зернові і зернобобові	537,1	576,6	655,9	1309,6	-14,3	-25,4	66,4	174,2	-2,6	-4,2	11,3	15,3
Насіння соняшнику	594,1	848,8	962,5	1483,8	57,1	281,9	360,5	491,2	10,6	49,7	59,9	49,5
Ріпак	-	8,8	503,1	10,1	-	0,4	194,7	3,6	-	4,4	74,6	54,3
Цукрові буряки	-	0,12	-	-	-	-0,11	-	-	-	-49,4	-	-
Картопля	0,3	1,8	2,7	0,3	-0,01	0,4	1,4	0,04	-4,5	27,9	100,6	14,8
Овочі	7,6	8,8	7,2	5,6	-1,4	0,9	-1,8	-1,6	-15	14,2	-26,9	-22,1
Плоди	1,3	1,9	1,7	4,3	0,06	-0,6	0,01	0,2	5,2	-24,1	-2,4	5,0

*Джерело: [3]

Протягом 2006-2012рр. частка витрат на запасні частини, ремонт і будівельні матеріали варіювала від 9 до 12%; насіння і посадковий матеріал - від 18 до 20%; оплата послуг і робіт, виконаних іншими організаціями, та інші матеріальні витрати - 17-23%, мінеральні добрива - 19-26%; нафтопродукти - від 20 до 28%. Найбільша ж частка в структурі матеріальних витрат (40-54%) припадає на мінеральні добрива та нафтопродукти [2, с.138]. В результаті істотного подорожчання всіх складових елементів собівартості на тлі невисоких цін на реалізацію продукції, внаслідок диспаритету цін, низьких закупівельних цін на деякі види продукції, а також в результаті нерегульованості цінової політики з боку держави на фоні недосконалого характеру конкурентної ситуації на ринках аграрної продукції зазначені підприємства зазнають збитків.

В результаті проведених досліджень діяльності аграрних підприємств Луганської області нами виділені особливості їх господарювання:

- поєднання одним підприємством різних видів діяльності (товарних галузей), що забезпечує їх гнучкість та можливість швидко переорієнтувати свою діяльність відповідно до вимог ринку, оперативно реагуючи на зміни, що відбуваються у зовнішньому середовищі;

- в процесі виробництва використовується чотири ресурси – земля, праця, основні засоби та фінансові ресурси;

- аграрні підприємства працюють в атмосфері ризику та невизначеності, адже виробничий процес тісно пов'язаний із природними (біологічними) процесами. На результати господарської діяльності та рівень економічного розвитку часто впливають ґрунтово-кліматичні умови. Отже, підприємства, що працюють у відносно гірших кліматичних умовах менш конкурентоспроможні, мають вищу вірогідність банкрутства;

- досить великим недоліком є сезонність виробничого процесу через диспропорції робочого періоду та періоду виробництва, яка виявляється в нерівномірному використанні робочої сили та засобів виробництва, в нерівномірному розподілі продукції і доходів протягом року, з чим пов'язані проблеми отримання кредиту у фінансово-кредитних установах та необхідністю створення додаткових страхових резервів насіння, кормів тощо;

- аграрні підприємства намагаються вирішувати проблему зайнятості населення за рахунок створення нових робочих місць та невілювання сезонності виробничого процесу, що особливо необхідно у сільській місцевості;

- на багатьох підприємствах головною проблемою є достатньо низький рівень техніко-технологічної бази, адже майже не відбувається її оновлення, тому більше половини основних засобів зношені, що вимагає підвищення фізичних зусиль працівників підприємств. На низькому рівні залишаються обсяги капітальних інвестицій, що значно впливає на розвиток;

- на досить низькому рівні залишається середньомісячна заробітна плата, не дивлячись на те, що вона значно менша за рівень мінімальної заробітної плати, встановлений законодавчо, що впливає на бажання людей продуктивно працювати;

- нерозвиненість інфраструктури у сільській місцевості, що, з одного боку, ускладнює роботу підприємств агробізнесу, а з іншого – стимулює підприємства кооперуватися з метою виробництва, формування товарних партій, переробки та транспортування продукції.

Висновки. Таким чином, першочерговим завданням макроекономічного регулювання діяльності аграрних підприємств є зміна умов господарювання, тобто зовнішнього середовища. Вирішення цього завдання, на нашу думку, вимагає посилення регулюючої ролі держави, що дозволить знизити стохастичність умов функціонування аграрних підприємств; розробки та реалізації системи стратегічного управління; розробки державних науково-технічних та економічних програм з пріоритетних напрямів розвитку аграрної економіки; розробки та реалізації нових підходів до системи оподаткування, що базуються на посиленні ролі стимулюючої функції податків; реалізації нової фінансово-кредитної політики, орієнтованої на стимулювання попиту та інвестиційної активності при одночасному стримуванні інфляційних процесів; удосконалення цінової політики та усунення диспаритету цін; створення конкурентного середовища та демонополізації економіки.

Реалізація цих першочергових заходів практично не залежить від аграрного підприємства і є тривалим процесом. Тому в даний час істотно зростає значення трансформації внутрішнього середовища аграрних підприємств з метою забезпечення ефективної діяльності. А саме: побудова системи стратегіч-

ного управління аграрним підприємством та його підрозділами, організація економічної роботи, підвищення ефективності використання наявного ресурсного та науково-технічного потенціалу, поєднання тваринницької та рослинницької галузей, забезпечення якісними земельними ресурсами, запровадження інновацій, зниження собівартості продукції, використання науково обгрунтованого чергування вирощуваних культур і застосування диференційованої системи обробки ґрунту на підставі біологічних особливостей сільськогосподарських культур, підвищення ґрунтової родючості і врожайності, розширення посівів сільськогосподарських культур за рахунок земель, які не використовуються, реконструкція і будівництво меліоративних систем, використання нових технологій глибокої і комплексної переробки продовольчої сировини, методів зберігання і транспортування, розвиток інтеграції та кооперації.

Список використаних джерел:

1. Андрійчук В. Г. Економіка підприємств агропромислового підкомплексу: підручник. В. Г. Андрійчук. - К.: КНЕУ, 2013. - 779 с.
2. Основні напрями інвестування та інноваційного розвитку аграрних підприємств України: монографія / за заг. ред.. В. Г. Ткаченко. – Луганськ: Янтар, 2013. – 208 с.
3. Офіційний портал Державної служби статистики України. – режим доступу : <http://www.ukrstat.gov.ua>.
4. Официальный портал Головного управління статистики у Луганській області – режим доступу: <http://lg.ukrstat.gov.ua>.
5. Стратегічні напрями розвитку сільського господарства України на період до 2020 року /за ред. Ю.О. Лупенка, В.Я. Месель-Веселяка. – К.: ННЦ “ІАЕ”, 2012. – 182 с.
6. Сущность, роль и значение сельских домохозяйств в обеспечении продовольственной безопасности Украины : Монография / Под редакцией проф. В.Г. Ткаченко и проф. В.И. Богачева. – К.: Издательский дом «Виниченко», 2013. – 380 с.

Рецензент – д.е.н., професор Гончаров В.М.

УДК 658.84:637.5:637.1

СТАН ТА ОЦІНКА МАРКЕТИНГОВИХ КАНАЛІВ РЕАЛІЗАЦІЇ ПРОДУКЦІЇ СКОТАРСТВА

***Шульга Л.В., к.е.н., доцент; Загребельна І.Л., аспірант
Полтавська державна аграрна академія***

Оцінено стан маркетингових каналів реалізації м'яса великої рогатої худоби та молока на регіональному рівні. Виявлено основні тенденції в структурі каналів реалізації продукції. Розглянуто динаміку цін та індексів цін на продукцію, визначено вплив якості на формування закупівельної ціни молока та м'яса великої рогатої худоби. Проаналізовано інфраструктуру ринку продукції скотарства та розроблено пропозиції щодо удосконалення маркетингу та підвищення якості продукції.

Reviewed by a state marketing distribution channels cattle meat and milk at the regional level. The basic trends in the structure of channel sales. We consider the dynamics of prices and price indices for production, the influence of money on the formation of the purchase price of milk and meat cattle. Analysis of market infrastructure Livestock Production and suggestions for the improvement of livestock marketing and improve product quality.

Постановка проблеми. Ринок продукції скотарства – одна з найважливіших складових продовольчого ринку. Пояснюється це передусім важливістю