

## ХАРАКТЕРНІ ОЗНАКИ СЕРЕДОВИЩА ФУНКЦІОНУВАННЯ СОЦІАЛЬНО-ЕКОНОМІЧНОЇ СИСТЕМИ РЕГІОНУ

*Щепак В.В., к.т.н., доцент*

*Полтавський національний технічний університет  
імені Юрія Кондратюка*

*У статті визначено ключові ознаки середовища функціонування соціально-економічної системи регіону. Виділено залежності характеристик суб'єктів системи від функціональних процесів та вплив відповідних чинників.*

*The article outlines the key features of the environment the operation of socio-economic system of the region. Highlighted the interdependence of the characteristics of subjects with functional processes and relevant factors.*

**Постановка проблеми.** Мінливість умов господарювання суб'єктів соціально-економічної системи вимагає нових знань щодо особливостей середовища їх діяльності. Ефективне адаптування до змін можливе при всебічному вивченні основних ознак середовища функціонування системи з урахуванням територіальних чинників.

**Аналіз останніх досліджень і публікацій.** Вивчення характерних ознак середовища діяльності розглядалися в працях Л.В. Соколової [1], О.О. Євдоченко [2], А.Ф. Павленко [3], А.А. Лактионової [4], С.В. Козловського [5] та інших.

У дослідженнях Л.В. Соколової розглядаються сучасні умови розвитку ринку як основи формування бізнес-середовища, характерними ознаками якого виділено високий ступінь невизначеності та високий рівень конкуренції [1, с. 96]. До компонента середовища віднесено цивілізаційні та екологічні чинники [2, с. 74].

У наукових розробках А.Ф. Павленко і А.В. Войчак бізнес-середовище розглядається як сукупність кількох частин, перша з яких характеризується зовнішніми умовами та силами і є не керованою підприємством. До особливостей другої віднесено об'єкти, з якими контактує підприємство і на котрих певною мірою може впливати [3, с. 49].

У працях А.А. Лактионової середовище діяльності розділено на внутрішнє і зовнішнє. При цьому звертається увага на його мінливість та відносну гнучкість економічної системи щодо можливостей реагування на зміни середовища. Автором розглядається вплив часу та затрат на адаптивність системи і не враховується сукупність інших факторів середовища [4, с. 9].

У працях С.В. Козловського акцентується увага на порівняльних чинниках зовнішнього і внутрішнього середовища соціально-економічної системи таких, як суспільно-політичних, ринкових, внутрішніх та чинниках географічного характеру [5, с. 19]. При цьому не розкривається сутність та взаємовплив цих факторів на формування середовища.

Таким чином, не зважаючи на чисельні публікації, проблема вивчення характерних ознак середовища соціально-економічної системи регіону залишається актуальною, так як організація умов функціонування суб'єктів сис-

теми є складним процесом. Зазначена проблематика в науковому плані досліджена неповністю.

**Постановка завдання.** Метою публікації є визначення характерних ознак середовища функціонування суб'єктів соціально-економічної системи регіону на основі дослідження відповідної взаємодії між суб'єктами, функціональними процесами та факторами середовища. У процесі підготовки публікації використаний такий метод дослідження, як системний підхід при вивченні характерних ознак середовища.

**Виклад основного матеріалу дослідження.** Глобалізація економіки змінила умови господарювання та посилила конкуренцію. Наукові досягнення в цьому напрямку не відповідають вимогам часу, тому потреба в адаптації суб'єктів господарювання до змін вимагає нових знань щодо середовища їх функціонування.

У зв'язку з цим, набуває суттєвого значення вивчення характерних ознак та їх взаємодію відносно середовища соціально-економічної системи та її складових.

Розвиток суспільства в умовах конкуренції набуває нових підходів до організації середовища його функціонування. Устрій територіального розподілу передбачає виокремлення відповідних адміністративно-територіальних одиниць. Найбільшою адміністративно-територіальною одиницею є область, на території якої знаходяться райони, міста, селища і села. За законодавством України, регіон представляє собою територію області [6, с.1]. Нормативно-правова база визначає правові, економічні та організаційні засади реалізації державної регіональної політики щодо стимулювання розвитку регіонів, тому розвиток країни, перш за все, базується на розвитку регіонів.

Стимулювання розвитку регіонів передбачає «комплекс правових, організаційних, наукових, фінансових та інших заходів, спрямованих на досягнення сталого розвитку регіонів на основі поєднання економічних, соціальних та екологічних інтересів на загальнодержавному та регіональному рівнях, максимально ефективного використання потенціалу регіонів в інтересах їх жителів та держави в цілому» [6, с.1].

Регіон, як територія, об'єднує сукупність підприємств і організацій в соціально-економічну систему, яка функціонує на цій території і має соціальне та економічне спрямування.

Середовище їх функціонування прийнято розглядати, як сукупність внутрішнього та зовнішнього середовища з прямим та опосередкованим впливом на суб'єкти господарювання [7, с. 513].

Такий підхід до розподілу середовища на складові дає можливість виокремити їх особливості відносно впливу на діяльність підприємств і організацій, але не розкриває взаємозв'язок та взаємозалежності між складовими, що унеможлиблює ефективну організацію умов господарювання суб'єктів соціально-економічної системи регіону.

В умовах конкуренції параметри кожної складової середовища є мінливими і взаємозалежними, тому для забезпечення адаптивності підприємств і організацій до таких умов необхідно формувати середовище їх функціонування з урахуванням взаємодії складових.

На основі проведених досліджень запропоновано середовище діяльності суб'єктів господарювання розглядати як сукупність зовнішнього (загального і робочого), внутрішнього та території як середовища функціонування.

Вплив держави на умови розвитку підприємств і організацій проходить у загальному зовнішньому середовищі. При цьому організація умов господарювання (споживання ресурсів, збут продукції) здійснюється у робочому зовнішньому середовищі.

Основна виробнича діяльність суб'єктів системи проходить у внутрішньому середовищі, менеджмент яких направлений на досягнення балансу між можливостями виробництва продукції (надання послуг) та попитом на неї.

При дослідженні функціонування підприємств і організацій у загальному зовнішньому середовищі визначено, що до них відносяться законодавчі, виконавчі та інші суб'єкти. Функціональні процеси середовища характеризуються державним управлінням, процесами розвитку економіки, а також інноваційно-інвестиційними та соціальними процесами. У відповідності до них визначено групи факторів загального зовнішнього середовища. До них віднесено державні (загальнодержавні, регіональні), законодавчі (закони, постанови), економічні (вартість факторів), технологічні (науково-виробничі технології, інформаційні технології) та соціально-демографічні (чисельність та структура населення, демографія) фактори.

До основних суб'єктів робочого зовнішнього середовища віднесено постачальників, посередників, конкурентів та споживачів. Відповідно до них визначено основні функціональні процеси, такі як, постачання, споживання, посередництво та конкуренція, для яких характерними є групи факторів: інформаційні (засоби масової інформації, реклама); купівельно-збутові (попит та пропозиція на ринку товарів і послуг, ціна сировини, матеріалів, продукції, послуг та інші); посередницькі (вартість посередницьких послуг); фактори конкуренції (якість, ціна продукції, послуг та доля ринку конкурентів) і соціально-фахові (чисельність, фах, вік трудових ресурсів).

Державні установи, підприємства комунальної та приватної власності, як суб'єкти внутрішнього середовища, характеризуються такими функціональними процесами, як виробництво продукції, надання послуг, фінансові операції, логістика, маркетинг та інші.

У відповідності до них визначено групи факторів внутрішнього середовища: виробничі (технологія, організація, персонал), фінансові (надходження, витрати), маркетингові (товарна політика, маркетингові дослідження, суспільні зв'язки), управлінські (структура управління, механізм управління та інші) та мотиваційні (колективні, особисті).

При дослідженні діяльності підприємств і організацій відносно території регіону, як середовища їх діяльності, визначено, що характерними є регіональні органи державного управління і місцевого самоврядування, виробнича і соціальна інфраструктура, природні та трудові ресурси. Відповідно до характерних факторів території регіону віднесено регіональні, геологічні, кліматичні та геоморфологічні чинники.

Таким чином, організація середовища функціонування соціально-економічної системи здійснюється із врахуванням характерних ознак середо-

вища і формується на основі взаємодії функцій і факторів в певний період часу (рис. 1.) Організація середовища функціонування соціально-економічної системи повинна проходити з урахуванням особливостей кожної складової.

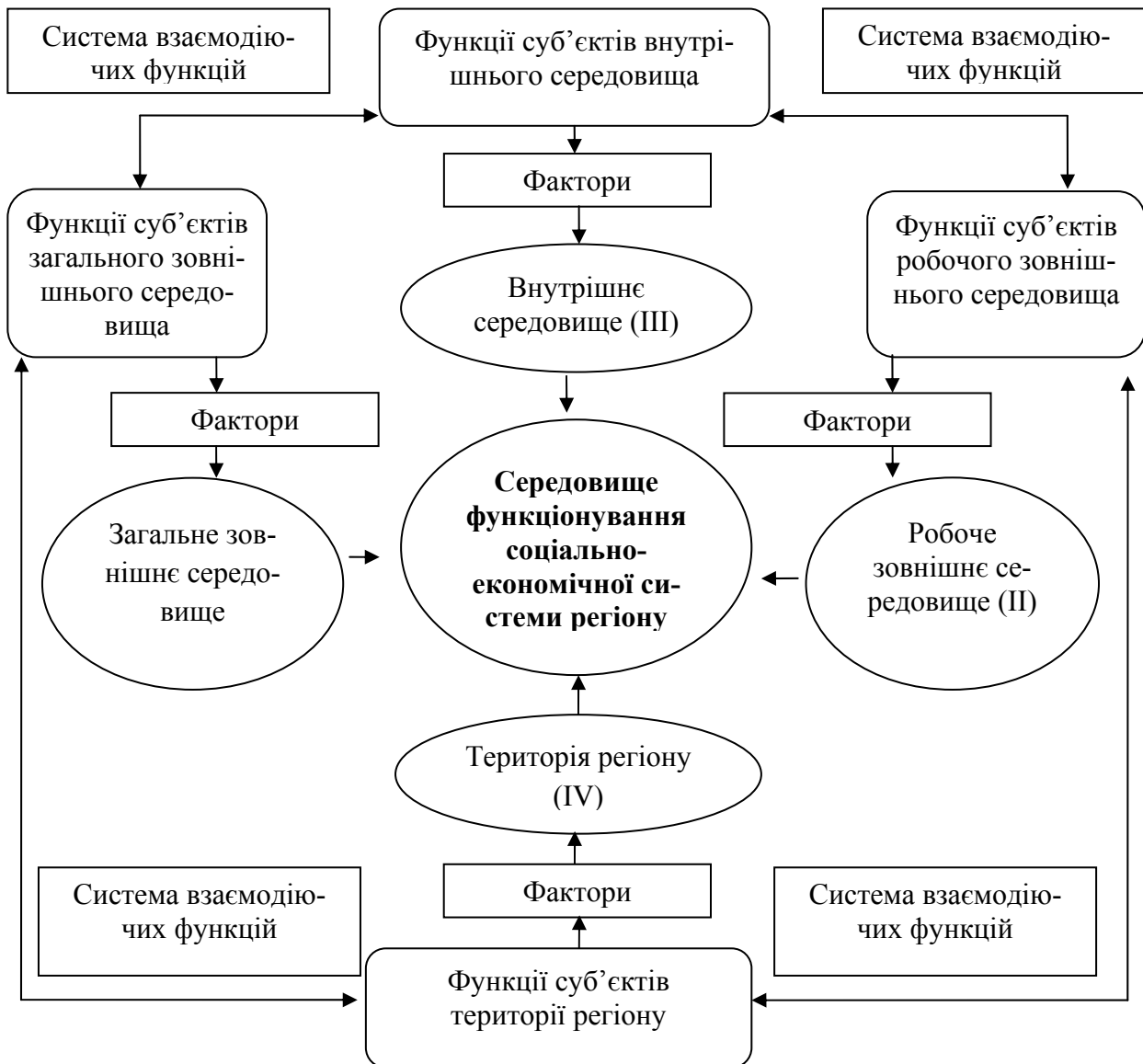


Рис. 1. Організація середовища функціонування соціально-економічної системи регіону: I, II, III, IV – взаємозв'язані середовища

Параметри кожної складової середовища знаходяться у взаємозв'язку, так як функції суб'єктів кожного середовища взаємодіють між собою. Підвищення ефективного впливу одного фактора може погіршити вплив іншого.

На основі такого підходу до організації середовища запропонована модель:

$$V = f(I, R, C, T, t) \quad (1)$$

де  $V$  – середовище функціонування соціально-економічної системи;

$I$  – фактори внутрішнього середовища;

$R$  – фактори робочого зовнішнього середовища;

$C$  – фактори загального зовнішнього середовища;

$T$  – фактори території регіону як середовища функціонування суб'єктів соціально-економічної системи;

$t$  – час впливу факторів.

При організації середовища функціонування соціально-економічної системи регіону необхідно вести пошук компромісного рішення щодо врахування впливу чинників кожної складової на кінцевий результат.

**Висновки.** Таким чином, визначення чинників середовища відповідно до особливостей функціональних процесів суб'єктів соціально-економічної системи регіону дає можливість окреслити умови діяльності та сформулювати ефективне середовище функціонування у відповідності до їх цілей та завдань, так як результат діяльності системи залежить від умов господарювання.

#### **Література:**

1. Соколова Л.В. Оцінка ефективності функціонування організаційно-економічної системи адаптації підприємства до мінливого бізнес-середовища / Л.В. Соколова // Економіка і регіон. – 2004. № 1 (2). С. 95–98.

2. Євдоченко О.О. Сучасні підходи до визначення та класифікації міжнародного бізнес-середовища / О.О. Євдоченко // Екон оміка та підприємництво – 2004. – Вип.13. – С. 70–76.

3. Павленко А.Ф. Маркетинг : підруч. / А.Ф. Павленко, А.В. Войчак. – К.: КНЕУ, 2003. – 246 с.

4. Лактионова А.А. Особенности проявления гибкости в процессе развития экономических систем / А.А. Лактионова // Економіка і організація управління. – 2010. Випуск № 2 (8). С. 3–14.

5. Козловський С.В. Сучасні підходи до стратегічного управління регіональною соціально-економічною системою / С.В. Козловський // Економіка розвитку. – 2010. – №1 (53). – С. 18–22.

6. Про стимулювання розвитку регіонів / Відомості Верховної Ради України (ВВР), N 51, ст.548. – К., 2005. – (Закон України).

7. Мескон М. Основы менеджмента / Мескон М., Альберт М., Хедоури Ф.: пер. с англ. – М.: Дело ЛТД, 2002. – 704 с.

УДК 336.201.3

## **ОПТИМІЗАЦІЯ ПОДАТКОВОГО НАВАНТАЖЕННЯ У СИСТЕМІ ЗАХОДІВ ДЕРЖАВНОГО РЕГУЛЮВАННЯ ЕКОНОМІКИ**

*Махмудов Х. З., д.е.н., доцент*

*Полтавська державна аграрна академія,*

*Тараненко В.Є., ст. викладач*

*Дніпропетровська державна фінансова академія*

*У статті розглянуто підходи до визначення податкового навантаження на макро- та мікрорівні, а також можливості його оптимізації засобами податкового регулювання.*

*The article deals with the approaches of tax burden calculation within macro and micro levels. The ways to optimize the tax burden by means of tax regulation are considered as well.*

**Постановка проблеми.** Важливою умовою створення ефективної податкової системи є узгодження інтересів платників податків та держави. Зацікавленість держави у акумуляції найбільшого обсягу податків йде у розріз з інтересом платника зменшувати обсяг вилучення його коштів. Ця суперечливість змушує обидві сторони податкових відносин звертатись до показників