

*Шифр «Росава»*

**НАУКОВА РОБОТА**

Управління конкурентоспроможністю продукції підприємства

## ЗМІСТ

I. ТЕОРЕТИЧНІ ОСНОВИ КОНКУРЕНТОСПРОМОЖНОСТІ ПРОДУКЦІЇ	3
II. ОРГАНІЗАЦІЙНО – ЕКОНОМІЧНЕ УПРАВІННЯ ЗИРОБНИЦТВОМ	6
III. ШЛЯХИ ПІДВИЩЕННЯ КОНКУРЕНТОСПРОМОЖНОСТІ ПРОДУКЦІЇ	13
ВИСНОВКИ ТА ПРОПОЗИЦІЇ	26
СПИСОК ВИКОРИСТАНОЇ ЛІТЕРАТУРИ	28
ДОДАТКИ	31

## I. ТЕОРЕТИЧНІ ОСНОВИ КОНКУРЕНТОСПРОМОЖНОСТІ ПРОДУКЦІЇ

Конкурентоспроможність продукції – це її переваги на ринку, що забезпечуються привабливими для споживача властивостями, низькою порівняно ціною та експлуатаційними витратами, оптимальним поєднанням параметрів ціна-якість, відповідністю умовам даного ринку, часу продаж і перевагам споживача, а також відмінністю в кращу сторону її основних характеристик від аналогічних на ринку. Тобто це ступінь відповідності продукції на певний момент вимогам цільових груп споживачів або обраного ринку за найважливішими характеристиками: технічними, економічними, екологічними тощо.

Критеріями оцінки конкурентоспроможності продукції на ринку є фактори, які визначають його кон'юнктуру:

- наявність споживачів певного виду продукції;
- кількість конкурентів, які випускають аналогічну продукцію;
- обсяги виробництва й реалізації продукції підприємств-конкурентів у цілому (ємність ринку) та кожного окремо взятого підприємства;
- оцінка стратегічної діяльності конкурентів (контроль за каналами збуту та діяльністю підприємств-постачальників з метою зниження рівня витрат);
- розмаїття методів конкуренції (ціни, якість, технологічний рівень, дизайн продукції, сервісні послуги, імідж підприємства, бренд, товарний знак тощо);
- стабільність попиту на продукцію підприємства в кожному сегменті ринку.

Класифікація факторів впливу на конкурентоспроможність продукції підприємства на ринку наведена на рисунку 1.1.



Рис. 1.1. Фактори впливу на конкурентоспроможність продукції підприємства на ринку

При оцінці конкурентоспроможності продукції розглядають властивості власного і конкуруючих товарів. Численні способи визначення конкурентоспроможності продукції оперують групами показників - її якісними і кількісними параметрами.

З рисунку 1.2. видно, що наведений алгоритм передбачає цілий ряд процедур. Одним з найголовніших етапів, від якого залежить точність оцінки, є формування переліку параметрів. Цей процес є досить багатоваріантним, тому доцільно в подальшому розробити механізм захисту від неточностей при виборі параметрів оцінювання.

Доцільно внести такий критерій як споживацька поведінка, що дозволить отримувати більш точний результат. Даний алгоритм представлений на рис.1.2

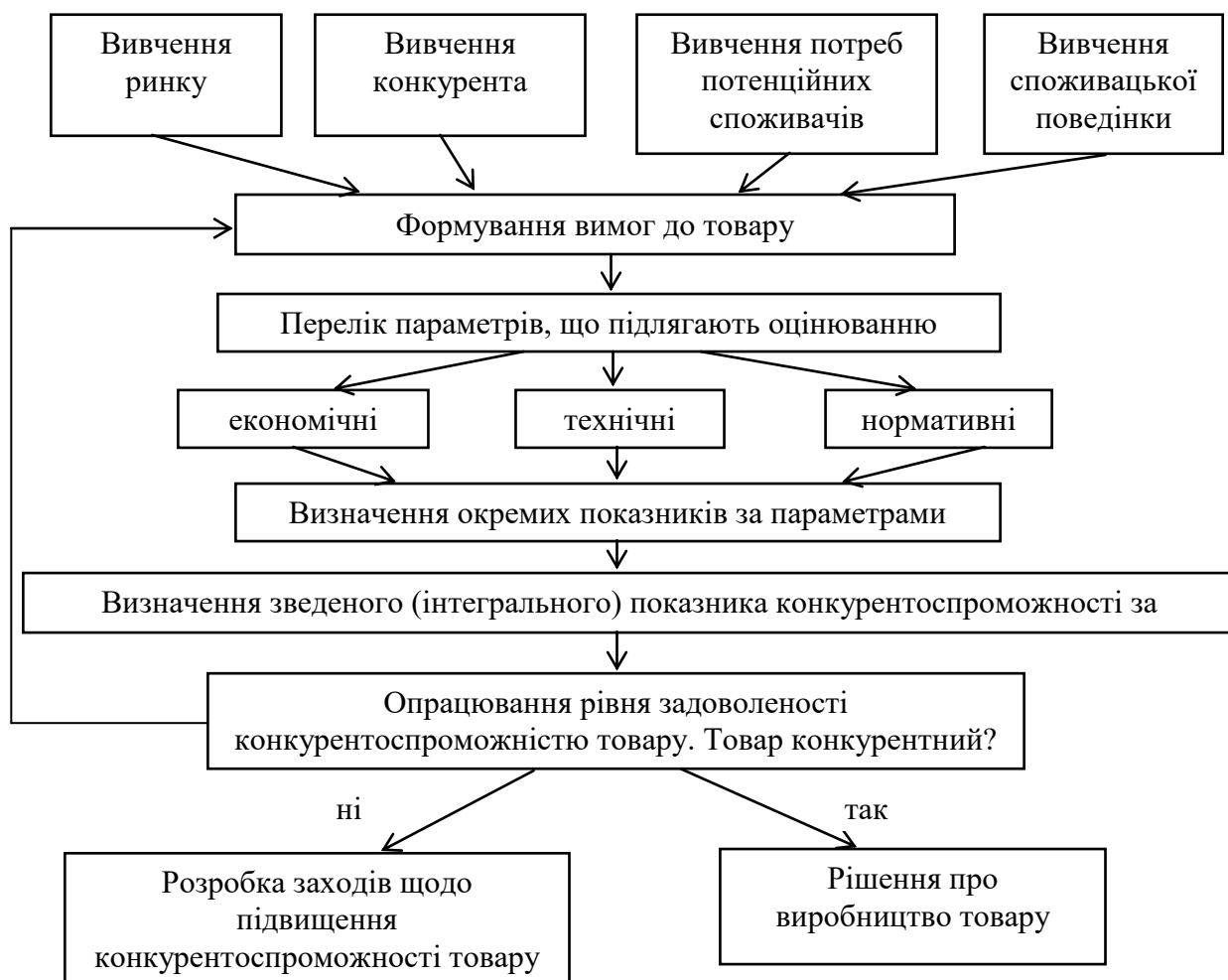


Рис. 1.2. Алгоритм проведення оцінки конкурентоспроможності товару

Отже, в сучасних ринкових умовах найдоцільнішим є застосування комплексного та змішаного методів, проте вони потребують подальшої модифікації і врахування таких критеріїв як: інтеграція, інтелектуальний потенціал підприємства, регіональні відмінності ринку. Крім того, корективи потрібно вносити до самого алгоритму оцінки конкурентоспроможності, адже він не враховує фактора споживацької поведінки.

Покращення усіх цих чинників допоможе підприємствам здійснювати оцінку на більш високому рівні та помножувати свої прибутки.

## II. ОРГАНІЗАЦІЙНО – ЕКОНОМІЧНЕ УПРАВЛІННЯ ВИРОБНИЦТВОМ

Селянське (фермерське) господарство «Росава» розташоване у Васильківському районі Дніпропетровській області.

Для здійснення своєї основної діяльності С(Ф)Г «Росава» забезпечує: проведення науково-технічної політики, що забезпечує підвищення технічного рівня виробництва, удосконалення технології та виробничого процесу; поліпшення якості продукції; раціональне використання сировинних, матеріальних та трудових ресурсів, застосування ресурсозберігаючих технологічних процесів; підвищення продуктивності праці; збільшення прибутку; створення безпечних умов праці на виробництві.

Рівень спеціалізації господарства визначають за часткою вартості товарної продукції головних (головної) галузей у загальній вартості його товарної продукції.

Значення певної галузі сільськогосподарського підприємства визначається часткою її товарної продукції у загальній кількості товарної продукції господарства, тому проаналізуємо товарну продукцію підприємства та визначено напрям спеціалізації С(Ф)Г «Росава» (додаток А).

Аналіз структури товарної продукції доводить, що протягом п'яти років фермерське господарство займалось виробництвом лише продукції галузі рослинництва, обсяг якої, не зважаючи на незначні коливання, має тенденцію до збільшення. Так, вартість товарної продукції у 2018 році збільшилась на 58,0% проти 2014 року.

Переважною культурою протягом усіх п'яти років в господарстві був соняшник, питома вага якого коливалась від 55,2% у 2013 році до 71,2% у 2012 році. Друге місце посідають зернові культури з питомою вагою за п'ять років на рівні 37,3%. Таким чином, виходячи з аналізу структури товарної продукції ми можемо стверджувати, що фермерське господарство має олійно-зерновий напрям спеціалізації.

В фермерському господарстві «Росава» 98,0 % земельних угідь взяті в оренду. Розглянемо рівень використання земельних ресурсів господарства та його землезабезпеченість у таблиці 2.1.

Таблиця 2.1.

**Динаміка і структура земельних угідь, землезабезпеченість**

Показники	2014		2015		2016		2017		2018		2018 у % до 2014
	га	%	га	%	га	%	га	%	га	%	
Загальна земельна площа	3774	100	3505	100	3589	100	3575	100	3657	100	96,9
в т.ч. сільськогосподарські угіддя	3774	100	3505	100	3589	100	3575	100	3657	100	96,9
із них: рілля	3752	99,4	3483	99,4	3567	99,4	3553	99,0	3635	99,4	96,9
Посівна площа	2880	76,3	2712	77,4	2710	75,5	2850	79,0	2850	77,9	99,0
Коефіцієнт сільськогосподарського освоєння	1,0	X	1,0	X	1,0	X	1,0	X	1,0	X	100
Коефіцієнт розораності землі	0,99	X	0,99	X	0,99	X	0,99	X	0,99	X	100
Кількість робітників	18,0	X	18,0	X	18,0	X	17,0	X	18,0	X	100
Припадає на одного робітника: сільськогосподарських угідь	209,7	X	194,7	X	199,4	X	210,3	X	203,2	X	96,9
Рілля	208,4	X	193,5	X	198,2	X	209,0	X	201,9	X	96,9

Наведені дані щодо динаміки та структури земельних ресурсів доводять, що загальна земельна площа господарства, яка протягом п'яти років повністю співпадала з площею сільськогосподарських угідь, у 2018 році скоротилась на 3,1% проти 2014 року або на 117 га. Коефіцієнти сільськогосподарського освоєння та розораності землі знаходяться рівні 1,0 та 0,99 відповідно, що говорить про високий рівень використання земельних ресурсів.

Подальший аналіз земельних ресурсів доводить, що землезабезпеченість господарства у 2018 році проти 2014 року скоротилась на 3,1% і склала 203,2 га сільськогосподарських угідь на 1 працівника у 2018 році.

Діяльність будь-якої організації, установи чи підприємства не можлива без наявності людської праці, а тим паче, що стосується сільського

господарства. У сучасних умовах господарювання особливої актуальності набуває питання ефективності використання трудових ресурсів.

Проведемо аналіз забезпеченості підприємства трудовими ресурсами й ефективності їх використання за допомогою таблиці 2.2.

Таблиця 2.2.

### Наявність та використання трудових ресурсів

Показники	2014	2015	2016	2017	2018	2018 у % до 2014
Середньорічна чисельність працівників, осіб	18	18	18	17	18	100,0
Ними відпрацьовано – всього, тис. люд.- год.	32,98	32,83	32,98	31,28	32,97	100,0
Відпрацьовано одним середньорічним працівником, люд-год.	1832	1824	1832	1840	1832	100,0
Річний запас робочого часу, тис. люд.- год.	34,65	34,65	34,65	32,73	34,65	100,0
Коефіцієнт використання робочого часу	0,95	0,95	0,95	0,96	0,95	100,0
Трудозабезпеченість, осіб на 1000 га	4,8	5,1	5,0	4,8	4,9	103,2

Після проведення аналізу наявності та використання трудових ресурсів в С(Ф)Г «Росава», було з'ясовано, що середньорічна кількість робітників в 2018 році в порівнянні з 2014 залишилася незмінною. Слід відмітити, що збільшилася трудозабезпеченість на 3,2 %, так як зменшилась площа сільськогосподарських угідь на 117 га. Всі інші показники залишились незмінними.

В С(Ф)Г «Росава» у власності є техніка для вирощування і збирання врожаю, а саме трактори (Т-150, Т-156, ХТЗ-170, МТЗ-80), комбайни (ДОН 1500, «New Holland»), боронний диск, культиватори (ЗПГ-17, КПС-4, КРТ, КРН-5,6), сіялки УПС-8, СЗ-5,4 та інше.

Щодо виробничих приміщень, то підприємство має склади, майстерню та приміщення для утримання техніки.

Ефективність виробництва – найважливіша якісна характеристика господарювання на всіх рівнях.

Розглянемо ефективність діяльності господарства протягом періоду дослідження за допомогою додатку Б.

Аналіз основних показників виробничо-фінансової діяльності господарства довів, що за період дослідження ефективність діяльності фермерського господарства погіршилась, про що свідчить критерій економічної



ефективності – рівень рентабельності, який у 2018 році проти 2014 року знизився на 26,54 відсоткових пункти.

Одним із важливих показників є кількість посівних площ, що визначає основні напрямки розвитку галузей в цілому, оскільки при їх розробці визначаються пропорції між окремими сільськогосподарськими культурами.

Дослідивши вплив зернових на економіку підприємства можна сказати, що в останні роки частка зернових домінує в загальній посівній площі, і складає 68,4 %. Основною причиною домінування зернових в фермерському господарстві «Росава» є висока прибутковість зернових культур, особливо в останні роки.

Головними чинниками, які значно впливають на обсяги отриманої продукції є розмір посівної площі та урожайність відповідних культур.

Проаналізуємо вплив площі та урожайності на валовий збір в фермерському господарстві (додаток В).

Одним з важливих внутрішніх чинників, який в свою чергу впливає на цінову політику господарства є собівартість виробництва продукції.

Динаміку виробничої та повної собівартості 1 ц основних сільськогосподарських культур господарства в порівнянні з їх урожайністю наведено в таблиці 2.3.

Дослідивши собівартість 1 ц основних видів сільськогосподарських культур можна стверджувати, що вона має чітку тенденцію до зростання, що пов'язано із стабільним зростанням ціни на матеріальні ресурси. Винятком слугує лише 2016 рік, коли витрати практично у двічі були вищими за попередній та наступний роки. Це пов'язано із значним погіршенням природно-кліматичних умов в 2016 році, що призвело до часткової загибелі врожаю та необхідності пересівання деяких видів продукції.

Для більш детального аналізу собівартості продукції, проведемо дослідження структури витрат на виробництво основних видів сільськогосподарських культур (додаток Д).

Таблиця 2.3

**Динаміка собівартості 1 ц продукції галузі рослинництва, грн.**

Показники	2014	2015	2016	2017	2018	2014у % до 2010
<b>Зернові і зернобобові – всього</b>						
Урожайність, ц/га	35,4	35,9	21,9	36,2	30,6	86,4
Виробнича собівартість 1 ц	54,9	78,3	150,5	93,8	151,5	276,0
Повна собівартість 1 ц	67,6	97,1	152,8	94,5	165,9	245,4
<b>З них: озима пшениця</b>						
Урожайність, ц/га	38,5	34,4	22,8	32,6	41,8	108,6
Виробнича собівартість 1 ц	51,1	73,2	144,2	86,4	124,6	243,8
Повна собівартість 1 ц	62,7	93,2	147,1	89,1	128,4	204,8
<b>Ячмінь озимий</b>						
Урожайність, ц/га	34,8	29,6	20,8	25,6	29,9	85,6
Виробнича собівартість 1 ц	52,3	91,3	170,2	111,7	156	298,3
Повна собівартість 1 ц	70,4	104,4	174,4	114,0	160,8	228,4
<b>Ячмінь ярий</b>						
Урожайність, ц/га	30,0	24,6	20,9	27,7	30,8	102,7
Виробнича собівартість 1 ц	61,0	109,8	169,9	128,4	157,3	257,9
Повна собівартість 1 ц	81,7	112,8	178,8	-	159,8	195,6
<b>Соняшник</b>						
Урожайність, ц/га	16,6	21,2	17,3	26,4	23,5	141,6
Виробнича собівартість 1 ц	122,7	155,7	221,1	151,3	272,5	222,1
Повна собівартість 1 ц	127,7	190,3	247,0	155,0	275,2	215,5

Проаналізувавши динаміку і структуру виробничої собівартості продукції галузі рослинництва, яка наведена в додатку Д, можна зробити висновки що виробнича собівартість зернових культур зросла в 2,5 рази, також значно зросли витрати на пальне і пастильні матеріали (на 1646 тис.грн).

Собівартість соняшнику також має тенденцію до зростання – за період з 2014 по 2018 рік виробнича собівартість зросла на 88,8 %. Слід зазначити, що в структурі собівартості соняшнику значно зросли витрати на насіння та посадковий матеріал, мінеральні добрива та пальне.

Причиною значного зростання собівартості продукції в 2018 році в порівнянні з 2014 роком є економічна ситуація в країні (інфляція).

Оскільки протягом періоду дослідження в господарстві з постійною тенденцією зростають як ціна на сільськогосподарську продукцію, так і витрати на її виробництво та реалізацію, проаналізуємо яким чином дані показники впливають на результати діяльності господарства, а саме економічну ефективність виробництва продукції (додаток Е) і врахуємо можливі варіанти ризиків зниження ціни.

Згідно додатку Е видно, що в 2018 році в порівнянні з 2014 значно зменшився рівень рентабельності зернових (на 35,0 відсоткових пункти), що пов'язано зі зростанням собівартості на 138,5 %. Деяко кращі результати спостерігаються у виробництві озимої пшениці. Підвищення середньої ціни реалізації на 98,1 грн., призвело до отримання прибутку в розмірі 1699,6 тис. грн., що забезпечило рентабельність цієї культури на рівні 54,0 %. Загалом, проаналізувавши ефективність виробництва озимої пшениці, слід відмітити, що по цій культурі спостерігається тенденція до підвищення прибутковості, але незначного зниження рівня рентабельності (рівень рентабельності знизився на 4,8 відсоткових пункти).

Рівень рентабельності соняшнику знизився на 70,9 відсоткових пункти, причиною цього є зростання собівартості на 122,2 %. Також слід зазначити, що рівень товарності соняшнику збільшився на 27,4 відсоткових пункти, що пов'язано зі збільшенням обсягів реалізації соняшнику.

Отже, виходячи з аналізу собівартості виробництва та реалізації продукції, головним резервом підвищення конкурентоспроможності продукції галузі рослинництва, з урахуванням ризиків щодо зниження ціни на продукцію, є пошук можливих варіантів скорочення витрат на виробництво та реалізацію продукції з одночасним підвищенням її якості.

Розглянемо матрицю конкурентного профілю, яка дає максимум корисної інформації про конкуренцію на даному цільовому ринку.

Таблиця 2.4

**Матриця конкурентного профілю зернових та зернобобових культур**

Ключові фактори успіху	Ваговий коефіцієнт	С(Ф)Г «Росава»		ТОВ «Новий Заповіт»		ПП «Галекс-Агро»	
		рейтинг	оцін. знач.	рейтинг	оцін. знач.	рейтинг	оцін. знач.
Якість товару	0,4	3	1,2	2	0,8	4	1,6
Технологія	0,2	3	0,6	1	0,2	4	0,8
Ціна товару	0,2	4	0,8	4	0,8	4	0,4
Реклама	0,1	2	0,2	1	0,1	3	0,3
Відстань до ринку збуту	0,1	3	0,3	3	0,3	4	0,4
Сумарне оціночне значення	1		3,1		2,2		3,5

Таблиця 2.5

**Матриця конкурентного профілю соняшнику**

Ключові фактори успіху	Ваговий коефіцієнт	С(Ф)Г «Росава»		ТОВ «Новий Заповіт»		ПП «Галекс-Агро»	
		рейтинг	оцін. знач.	рейтинг	оцін. знач.	рейтинг	оцін. знач.
Якість товару	0,4	4	1,6	3	1,2	4	1,6
Технологія	0,2	2	0,4	2	0,4	4	0,8
Ціна товару	0,2	4	0,8	4	0,8	3	0,6
Реклама	0,1	2	0,2	2	0,2	4	0,4
Відстань до ринку збуту	0,1	4	0,4	3	0,3	4	0,4
Сумарне оціночне значення	1		3,4		2,9		3,8

Враховуючи показники, отримані через побудову матриці конкурентного профілю, ПП «Галекс-Агро» займає найбільш вигідну конкурентну позицію щодо своїх конкурентів, а С(Ф)Г «Росава» займає середню позицію поміж конкурентів. Тому С(Ф)Г «Росава» необхідно посилити свої позиції в конкурентному середовищі.

### III. ШЛЯХИ ПІДВИЩЕННЯ КОНКУРЕНТОСПРОМОЖНОСТІ ПРОДУКЦІЇ

Вивчивши основні особливості технології вирощування сільськогосподарських культур, що виробляються в С(Ф)Г «Росава» Васильківського району Дніпропетровської області, нами запропоновано проект впровадження органічного виробництва озимої пшениці в досліджуваному господарстві. Органічне землеробство полягає у мінімальному обробітку ґрунту і повній відмові від застосування ГМО, отрутохімікатів та мінеральних добрив.

С(Ф)Г «Росава» буде одним із перших, хто займатиметься вирощуванням органічної пшениці в Васильківському районі.

Під органічне виробництво озимої пшениці передбачається виділити 1000 га землі, з яких певні площі в сівозміні будуть виділятися під горох. Горох в даному випадку виступатиме біологічним сидератом, тобто одним із шляхів поповнення вмісту азоту та фосфору в ґрунті. В якості органічних добрив пропонується гній в розмірі 30 т/га в першому та другому роках, і 20 т/га в третьому році. В якості посадкового матеріалу передбачається використання сорту «Подолька», який є високоврожайним та невибагливим до складу ґрунту.

Термін впровадження проекту 3 роки, так як практика і досвід господарств, що спеціалізуються на виробництві органічної продукції, вказує саме таку тривалість перехідного періоду.

Головними ринками збуту продукції будуть переробні підприємства, що знаходяться в Дніпропетровській області. Засобами розповсюдження реклами будуть спеціалізовані видання газет та посилка поштою.

Виробництво озимої пшениці буде орієнтовано на Дніпропетровську область. Внутрішня потреба в зерні озимої пшениці Дніпропетровської області

за умов достатнього рівня доходів населення для раціонального харчування за розрахунками коливається в межах 778,7-1085,9 тис. тонн (табл.3.1).

Таблиця 3.1.

**Загальна потреба в зерні для внутрішнього споживання  
Дніпропетровської області, тис. тонн**

Культури	Фуражне зерно		Продовольче зерно		Потреба в насінні	Інші	Разом	
	min	max	min	max			min	Max
Пшениця озима	393,7	681,9	256,8	275,9	70,5	57,7	778,7	1085,9

Також слід зазначити, що, в перспективі С(Ф)Г «Росава» може пройти сертифікацію акредитованою сертифікаційною установою, що буде коштувати 30 тис. грн., і отримати сертифікат органічного виробника, що дасть можливість підприємству вийти на нові ринки збуту (наприклад, експорт). Але, для отримання цього сертифікату сільськогосподарські землі повинні відповідати певним вимогам щодо рівня їх забруднення шкідливими речовинами: пестицидами, важкими металами, радіонуклідами тощо, а перехід від так званих звичайних (інтенсивних) технологій до органічного землеробства (так званий конверсійний період) є досить тривалим процесом (від 3 до 5 років).

Для здійснення інвестиційного проекту в 2021 році господарством планується взяти кредит в КБ «Приватбанк» у розмірі 15,0 млн.грн., під 20% річних. Відсотки нараховуються щомісячно. Кредит виплачується у вересні наступного року.

Під час виробництва озимої пшениці, господарство має можливість реалізувати кілька видів продукції – зерно, зерновідходи та солону. Тому проаналізуємо обсяги виробництва основної та побічної продукції (табл. 3.2.)

Таблиця 3.2.

**Обсяг виробництва основної та побічної продукції на 2021 рік**

Культура	Площа посіву,	Збір основної продукції, т		Повно-цінне зерно в	Повно-цінне зерно	Збір побічної продукції, ц
		в бункерній масі	в тому числі			

		з 1 га	всього	Після доробки	повноцінне зерно	Зерновідходи			з 1 га	всього
Озима пшениця	1000	4	4000	3840	3725	115	49	3774	4,4	4400

Господарство планує реалізувати 95 % зерна (3539 т), інші 5 % - залишити собі для внутрішньогосподарських потреб.

Господарство планує реалізувати продукцію на такі ринки:

**Ринок А – ТОВ «Дніпромлин»** (49000 Україна, м. Дніпропетровськ, вул.Ленінградська, 33). Реалізація зерна. Потенціал ринку 50% виробленої продукції, 1862 т. Умови продажу: липень – 30% запланованої партії, ціна – 6000 грн./т; серпень – 70 % - запланованої партії, ціна – 6500 грн./т.

**Ринок В – ТОВ «Рідний продукт»** (52005, Україна, Дніпропетровська область, Дніпропетровський р-н, смт. Ювілейне, вул. Радгоспна, 36). Реалізація зерна. Потенціал ринку 30% виробленої продукції, 1118 т.

Умови продажу: серпень – 40% - запланованої партії, ціна – 6100 грн./т; вересень – 60%- запланованої партії, ціна – 6600 грн./т.

**Ринок С – ТОВ «ВТП «Ілна»** (49074, м. Дніпропетровськ, вул. Киснева, 3а). Реалізація зерна. Потенціал ринку 15 % виробленої продукції, 559 т.

Умови продажу: липень – 30% - запланованої партії, ціна – 6000 грн./т; серпень – 70 % - запланованої партії, ціна – 6600 грн./т.

Прогнозування продажу зерна озимої пшениці наведено в таблиці 3.3.

Таблиця 3.3.

### Прогнозування продажу зерна озимої пшениці на 2016 рік

Показник	Місяці											
	1	2	3	4	5	6	7	8	9	10	11	12
<b>Ринок А</b>												
Продано продукції, т							559	1303				
Ціна за одиницю, грн.							6000	6500				
Всього продаж, тис.грн.							2795	6645,3				
<b>Ринок В</b>												
Продано продукції, т								447	671			
Ціна за одиницю, грн.								6100	6600			
Всього продаж, тис.грн.								2279,7	3489,2			
<b>Ринок С</b>												
Продано продукції, т							168	391				

Ціна за одиницю, грн.							6000	6600				
Всього продаж, тис.грн.							840	2013,7				
Загальний обсяг продажу зерна, тис.грн.							3635	10938,7	3489,2			

**Ринок Д – ТОВ «Пітер»** (Україна, Дніпропетровська область, Павлоградський р-н, с.Булахівка, вул. Кірова, 12). Потенціал ринку 50 % зерновідходів та 50 % соломи)

Умови продажу зерновідходів: серпень – 40 % - запланованої партії, ціна – 2100 грн./т; вересень – 60 % - запланованої партії, ціна – 2100 грн./т.

Умови продажу соломи: серпень – 100 % - запланованої партії, ціна – 600 грн./т.

**Ринок Е – С(Ф)Г «Ставки»** (Україна, Дніпропетровська область, Павлоградський р-н, с.Кочережки, вул. Шевченко, 86). Потенціал ринку: 50 % зерновідходів і 50% соломи.

Умови продажу зерновідходів: серпень – 60 % - запланованої партії, ціна – 2100 грн./т; вересень – 40%- запланованої партії, ціна – 2100 грн./т.

Умови продажу соломи: серпень – 50 % - запланованої партії, ціна – 600 грн./т; вересень – 50 % - запланованої партії, ціна – 600 грн./т.

Таблиця 3.4.

### Прогнозування продажу зерновідходів і соломи на 2021 рік

Показник	Місяці											
	1	2	3	4	5	6	7	8	9	10	11	12
<b>Ринок Д</b>												
Зерновідходи												
Продано продукції, т								23	34,5			
Ціна за одиницю, грн.								2100	2100			
Всього продаж, тис.грн.								48,3	71,4			
Солома												
Продано продукції, т								2200				
Ціна за одиницю, грн.								600				
Всього продаж, тис.грн.								1320				
<b>Ринок Е</b>												
Зерновідходи												
Продано продукції, т								34,5	23			
Ціна за одиницю, грн.								2100	2100			
Всього продаж, тис.грн.								71,4	48,3			
Солома												
Продано продукції, т								1100	1100			



Ціна за одиницю, грн.										600	600			
Всього продаж, тис.грн.										660	660			
Загальний обсяг продажу, тис. грн.										2099,7	779,7			

Проаналізувавши обсяг продаж окремо для кожного ринку можна проаналізувати загальний обсяг продаж.

Таблиця 3.5.

### Прогнозування загальних продаж на 2021 рік

Показник	Місяці												Всього за рік	Питома вага, %
	1	2	3	4	5	6	7	8	9	10	11	12		
Зерно							3635	10938,7	3489,2				18062,9	86,3
Зерновідходи								119,7	119,7				239,4	1,1
Солома								1980	660				2640	12,6
Загальний обсяг продажу, тис.грн.							3635	13038,4	4268,9				20942,3	100

Обсяги продажу на 2022 і 2023 рік наведені в додатках Ж і З відповідно.

Також дуже важливим завданням є визначення головних конкурентів господарства та потенційних можливостей, оскільки, переоцінка, як і недооцінка своїх можливостей може негативно вплинути на розвиток галузі. Товаровиробник повинен чітко розуміти своє становище на ринку і свою конкурентоспроможність.

Основними конкурентами С(Ф)Г «Росава» є:

1. ТОВ «Гарант-Агро» (52552, Дніпропетровська область, Синельниківський р-н, с.Михайлівка, вул.Леніна, 50)

2. ПП «Галекс-Агро» (Дніпропетровська обл., Новомосковський р-н., вул. Садова, 4)

Отже, далі буде розглянуто матрицю конкурентного профілю, яка дає максимум корисної інформації про конкуренцію на даному цільовому ринку (табл.3.6).

Таблиця 3.6.

**Матриця конкурентного профілю озимої пшениці**

Ключові фактори успіху	Ваговий коефіцієнт	С(Ф)Г «Росава»		ТОВ «Гарант-Агро»		ПП «Галекс-Агро»	
		рейтинг	оцін. знач.	рейтинг	оцін. знач.	рейтинг	оцін. знач.
Якість товару	0,4	3	1,2	2	0,8	4	1,6
Технологія	0,2	3	0,6	1	0,2	4	0,8
Ціна товару	0,2	3	0,6	4	0,8	2	0,4
Реклама	0,1	2	0,2	1	0,1	3	0,3
Відстань до ринку збуту	0,1	3	0,3	3	0,3	4	0,4
Сумарне оціночне Значення	1		2,9		2,2		3,5

Враховуючи показники, отримані через побудову матриці конкурентного профілю, ПП «Галекс-Агро» займає найбільш вигідну конкурентну позицію щодо своїх конкурентів, а С(Ф)Г «Росава» займає середню позицію поміж конкурентів. Тому С(Ф)Г «Росава» необхідно посилити свої позиції в конкурентному середовищі. В перспективі С(Ф)Г «Росава» може пройти сертифікацію акредитованою сертифікаційною установою, що буде коштувати 30 тис. грн., і отримати сертифікат органічного виробника, що дасть можливість підприємству вийти на нові ринки збуту (наприклад, експорт). Але, для отримання цього сертифікату сільськогосподарські землі повинні відповідати певним вимогам щодо рівня їх забруднення шкідливими речовинами: пестицидами, важкими металами, радіонуклідами тощо, а перехід від так званих звичайних (інтенсивних) технологій до органічного землеробства (так званий конверсійний період) є досить тривалим процесом (від 3 до 5 років).

Одну з ключових ролей грає розробка маркетингової стратегії. Ефективною маркетинговою стратегією для С(Ф)Г «Росава» може бути стратегія параметричного ціноутворення, оскільки господарство планує орієнтуватися переважно на параметри вже реалізованого на ринку товару. Ця стратегія має свої привабливі риси: немає потреби розробляти свою цінову

стратегію. Більшість продукції планується реалізувати для переробки, оскільки за договором з встановленою ціною на товар, можна краще спланувати майбутні прибутки. Як відомо, сільське господарство має сезонний характер, і тому, в пік збору урожаю, тобто в період масового збору, ціна на продукцію почне поступово знижуватись і для виробника кращим і надійнішим буде ринок збуту саме переробним підприємством. Тому в даному випадку канал збуту є каналом нульового рівня:

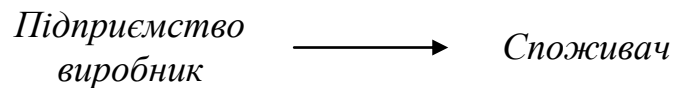


Рис. 3.1. Канал збуту споживчого товару

Одним із способів просування товару на ринок, який застосовується підприємством є реклама. Її основне завдання – поширення знань про фірму та її продукцію, вплив на процес прийняття рішень про продукт, формування позитивного ставлення до підприємства, закріплення цього ставлення у вже існуючих споживачів. Витрати на рекламу наведені в таблиці 3.7.

Таблиця 3.7.

#### Бюджет витрат на рекламу, грн.

Засоби розповсюдження реклами	Місяці												В цілому за рік
	1	2	3	4	5	6	7	8	9	10	11	12	
Спеціалізовані газети							1500	1500					3000
Посилка поштою							1200	800					2000
Участь в ярмарках								2000					2000
Всього							2700	4300					7000

С(Ф)Г «Росава» планує частково перейти на органічне землеробство та вирощувати органічне зерно озимої пшениці. Вся необхідна техніка для органічного вирощування озимої пшениці є у нас в наявності.

Таблиця 3.8.

#### Витрати на утримання основних засобів в рослинництві по підприємству

Основні засоби	Балансо-вартість, грн.	Норма амортизаційних відрахувань, %	Амортизаційні відрахування, грн.	Норма відрахувань на поточний ремонт, %	Відрахування на поточний ремонт, грн.

Трактори	1792900	10	179290	4,9	87852,1
Комбайни	3545600	10	354560	4,9	173734,4
Всього	5338500		533850		261586,5

Згідно з технологічними картами, запланований обсяг робіт в цілому по господарству, який виконують трактори складає 34453 ум. ет. га, комбайни – 2692 га. Постачальниками сировини для нашого господарства будуть: ТОВ «Терра АгроХім» - насіння, ТОВ «Біона» - біопрепарати, ТОВ «Пітер» - органічні добрива (гній), С(Ф)Г «Ставки» - органічні добрива (гній),

В ТОВ «Терра АгроХім» та ТОВ «Біона», в вартість транспортних перевезень вже включена вартість товару. В С(Ф)Г «Ставки» та ТОВ «Пітер» ми будемо закуповувати органічні добрива за договорами, які будуть укладені на 2021 – 2023 роки, згідно з умовами договорів наше господарство буде здійснювати транспортні перевезення за свій рахунок.

Таблиця 3.9.

### Витрати на утримання основних засобів по озимій пшениці

Основні Засоби	Заг. обсяг робіт, ум. ет. га (трактори); га (комбайни)	Нормативи		Обсяг робіт по пшениці ум. ет. га (трактори); га (комбайни)	Амортизаційні відрахування по пшениці, тис. грн.	Поточний ремонт по пшениці, тис. грн.
		Амортизаційні відрах. на 1 ум. ет. га (трактори), на 1 га (комбайни) грн.	поточний ремонт на 1 ум. ет. га (трактори), на 1 га (комбайни), грн.			
Трактори	34453	5,2	2,5	9038,5	47,0	22,6
Комбайни	2692	131,7	64,5	1000	131,7	64,5
Всього					178,7	87,1

Витрати сировини і матеріалів на виробництво озимої пшениці наведені в таблиці 3.10.

Таблиця 3.10.

### Витрати сировини і матеріалів на виробництво озимої пшениці

Види сировини і матеріалів	Площа посіву, га	Норма витрат на 1 га, ц	Загальна потреба, ц	Ціна 1 ц, грн.	Загальні витрати, тис. грн.	Витрати в розрахунку на 1 га, тис. грн.
Насіння	1000	2,5	2500	600	1500	1,5
Органічні добрива	1000	300	300000	12	3600	3,6
«Біозлак»	1000	1л на 1 т насіння	2,5	800	20	0,02

«Бактероденцид зерновий»	120	0,02	2,4	900	21,6	0,18
«Псевдобактерин»	1000	0,015	15	790	118,5	0,118

Загальна вартість паливно-мастильних матеріалів складає 31781,78 тис. грн.(Додаток М). Вартість транспортних перевезень складає 4031,3 тис. грн., та наведена в таблиці 3.11.

Таблиця 3.11.

### Вартість транспортних перевезень

Види перевезень	Кількість вантажу, т	Відстань перевезень, км	Обсяг вантажоперевезень, т-км	Собівартість 1 т-км. грн.	Вартість транспортних перевезень, тис. грн.
<b>Зовнішні перевезення</b>					
Транспортування добрив	30000	50	1500000	2,65	3975
Всього			1500000		3975
<b>Внутрішньогосподарські перевезення</b>					
Транспортування насіння	250	5	1250	2,65	3,3
Транспортування врожаю	4000	5	20000	2,65	53
Всього	х	х	21250	Х	56,3
Разом перевезень	х	х	621250	Х	4031,3

Далі наведемо затрати на оплату праці виробничого персоналу (табл. 3.12).

Таблиця 3.12.

### Оплата праці виробничого персоналу

Найменування категорій працівників	К-сть, осіб	Середня місячна заробітна плата, грн.	ФОП за місяць, тис.грн	Доплата за продукцію тис.грн.	ФОП з доплатами, тис.грн.	Відрах. на соц. заходи, тис.грн.	Всього ФОП з відрах. за рік, тис.грн.
Механізатори	6	3500	21	10,5	31,5	7,8	471,6
Допоміжні працівники	8	2300	18,4	9,2	27,6	6,8	412,8

В господарстві планується здійснювати механізаторам доплату у розмірі 50 % від ФОП за своєчасне виконання робіт. Вартість спецодягу і взуття для механізаторів складає 5,3 тис. грн. (табл.3.13.).

Таблиця 3.13.

**Потреба в спецодязі і взутті**

Спецодяг і взуття	Чисельність працівників, осіб	Норма розходу на 1 механізатора, комплект	Потреба всього, шт.	Ціна комплекту, грн.	Сума, тис. грн.
Комбінезон	6	1	6	2600	16
Куртка (бавовна)	6	0,5	3	3700	11
Черевики	6	1	6	1800	11
Чоботи	6	1	6	2200	13
Рукавиці	6	2	12	150	2
Всього					53

Загальногосподарські витрати наведені в таблиці 3.14.

Таблиця 3.14.

**Загальногосподарські витрати, тис. грн.**

Статті загальногосподарських витрат	Розмір щомісячних загальногосподарських витрат, грн.	Всього за рік, тис. грн.
Оплата праці АУП	8500	102
Відрахування на соціальні заходи (37,19%)	3161,1	37,9
Утримання адміністративних приміщень:		
в т. ч. амортизація	500	6
поточний ремонт	140	1,7
Комунальні послуги	700	8,4
Транспортні витрати на управління	3000	36
Всього	16001,1	192

Потреба в персоналі і коштах на заробітну плату наведена в таблиці 3.15.

Таблиця 3.15.

**Визначення потреби в персоналі і коштах на заробітну плату**

Найменування категорій працівників	Потрібно осіб	Середня місячна зарплата, грн.	Всього за рік, грн.
Виробничий персонал	14	71400	856800
ІТП	2	14400	172800
АУП	2	17000	204000
Разом	18	102800	1233600

Оплата праці по кожній технологічній операції наведена в додатку Л.

ФОП по господарству на плановий рік складає 897,6 тис. грн.

Фінансовий план включає в себе план прибутків і збитків та рух готівки, які наведені в додатках. Склавши план прибутків і збитків бачимо, що загальний обсяг продажу на перший рік становить 20942 тис. грн. Загальний обсяг продажу за 2021 рік складає 24161,7 тис. грн. Чистий прибуток становитиме 8011,6 тис. грн. Обсяг продажу на 2022 рік складе 26301,4 тис. грн. Прибуток до сплати податків становитиме 14765,94 тис. грн. Чистий прибуток – 11156,4 тис. грн. В доповнення плану прибутків і збитків проведемо аналіз беззбитковості, у результаті якого знаходиться точка беззбитковості, тобто мінімальний обсяг продукції, при якому надходження від продажу дорівнюють витратам на виробництво.

Точка беззбитковості визначається для кожного виду продукції.

Таблиця 3.16.

**Постійні і змінні витрати на виробництво для розрахунку точки беззбитковості**

Витрати	Всього продажу	В тому числі		
		зерно	з/відх.	солома
Питома вага в товарній продукції, %	100	86,3	1,1	12,6
Постійні витрати, тис. грн.	195,5	168,7	2,2	24,6
Змінні витрати, тис. грн.	11337,16	9783,96	124,7	1428,5
Обсяг реалізації, т	8054	3539	115	4400
Змінні витрати на 1 т продукції, грн./т	1407,6	2764,6	1084	324,7
Обсяг продажу, тис. грн.	20942,3	18062,9	239,4	2640
Ціна реалізації 1 т продукції, грн.	2600	6100	2100	600

Тобто, точка беззбитковості по зерну складає:

$$ТБ=168700/(6100-2764,6)= 72,2 \text{ т.}$$

Точка беззбитковості по зерновідходах:

$$ТБ=2200/(2100-1084)= 2,2 \text{ т.}$$

Точка беззбитковості по соломі:

$$ТБ=24600/(600-324,7)= 89,4 \text{ т.}$$

Графік точки беззбитковості наведений в додатку Ф.

Джерелом фінансування даного проекту є запозичені кошти, а саме: планується взяти кредит в КБ «Приватбанк».

В 2021 році планується взяти кредит в розмірі 15,0 млн. грн., під 20 % річних, відсотки нараховуються щомісячно. Кредит виплачується в вересні наступного року. В наступних роках джерелами фінансування будуть не лише запозичені кошти, а й власні (з прибутку). Вже на кінець 2022 року господарство планує отримати чистий прибуток в розмірі 8011,6 тис.грн., що повністю покриє затрати на наступний плановий рік. Оцінка рівня ризику є найбільш складним і відповідальним моментом, оскільки саме від її результатів залежать подальші дії підприємства.

Таблиця 3.17.

### Економічна ефективність виробництва озимої пшениці на перспективу

Показники	До впровадження технології органічного виробництва (2018 р.)	Після впровадження технології органічного виробництва (2023 р.)	Різниця, %
Площа, га	1050	1000	95,2
Урожайність, ц/га	41,8	46,6	111,5
Валова продукція, ц	43839,0	46562,0	106,2
Ціна реалізації, грн. /ц	304,8	610,0	201,8
Виробнича собівартість – всього, тис. грн..	5466,1	11337,16	207,4
в т.ч. на 1 га	5,2	11,3	217,3
на 1 ц	0,12	0,24	200,0
Повна собівартість реалізованої продукції - всього, тис. грн.	3147,9	11532,66	366,4
в т.ч. на 1 га	3,0	11,5	383,3
на 1 ц	0,13	0,26	200,0
Прибуток від реалізації - всього, тис. грн.	4699,6	14765,94	314,2
Прибуток в розрахунку на 1 ц реалізованої продукції, грн./ц	169,4	333,8	197,1
Рівень рентабельності, %	54,0	108,0	+ 54,0 в.п.

Основні ризики С(Ф)Г «Росава» : виробничий ризик; фінансові ризики (наприклад, внаслідок зміни економічної ситуації в країні); ринкові ризики (наприклад, коливання курсу валют). Також під час виконання проекту можуть



виникнути певні ризики. Наше господарство вирішило зменшити свої втрати, використовуючи метод самострахування, тобто створення спеціального резервного фонду для покриття збитків за рахунок власних коштів.

Для того, щоб визначити загальний (кінцевий) результат, який отримає фермерське господарство від впровадження інвестиційного проекту органічного виробництва озимої пшениці, зіставимо основні економічні показники до впровадження і після впровадження проекту (табл. 3.17).

Отже, на основі співставлення результатів економічної ефективності виробництва озимої пшениці за різними технологіями, ми можемо зробити наступні висновки:

1. При органічному землеробстві урожайність озимої пшениці має тенденцію до зростання (на третій рік проекту урожайність підвищиться на 11,5 % або на 4,8 ц/га), що надасть можливості господарству додатково отримати 2723,0 ц валової продукції.

2. Зміна технології виробництва озимої пшениці, призведе до збільшення витрат на 1 га посівної площі на 6100 грн., та збільшення витрат на 1 ц на 120 грн., тобто в 2 рази.

3. Оскільки екологічно чиста продукція завжди вища у ціні за рахунок своєї якості, вартість відповідної продукції має тенденцію до зростання. Так, після впровадження у виробництво екологічно чистої озимої пшениці її вартість (ціна) на ринку буде складати 610,0 грн./ц, що на 212,2 грн. більше ніж за традиційною технологією. (Ціна озимої пшениці була встановлена на основі проведених досліджень ринку органічної продукції).

4. Покращення якості продукції, різні темпи зростання витрат та ціни реалізації озимої пшениці, дадуть можливість господарству додатково отримати 13036,34 тис. грн. прибутку і підвищити рівень рентабельності її виробництва на 54,0 відсоткових пункти.

## ВИСНОВКИ ТА ПРОПОЗИЦІЇ

На основі проведеного аналізу можемо зробити наступні висновки:

1. Управління конкурентоспроможністю продукції на сьогоднішній день займає чи не центральне місце у загальній системі управління підприємством. Саме рух теоретичних розробок, концепцій від маркетингового підходу в управлінні до концепції управління конкурентоспроможністю продукції є найактуальнішими для менеджменту підприємства. Проте не зважаючи на важливість управління конкурентоспроможністю продукції єдиного підходу визначення та механізму управління не запропоновано й досі.

2. Фермерське господарство «Росава» середнє за розміром і має в наявності 3657 га сільськогосподарських угідь та займається виробництвом продукції галузі рослинництва. Головною культурою протягом п'яти років дослідження був соняшник, питома вага якого коливалась від 55,2% у 2013 році до 71,2% у 2012 році. Друге місце посідають зернові культури з середньою питомою вагою на рівні 37,3%. Відповідно до цього напрям спеціалізації господарства можна визначити як олійно-зерновий.

3. Аналіз основних показників виробничо-фінансової діяльності господарства довів, що за період дослідження ефективність діяльності фермерського господарства погіршилась, про що свідчить критерій економічної ефективності – рівень рентабельності, який у 2018 році проти 2014 року знизився на 26,54 відсоткових пункти.

4. Для визначення позиції господарства щодо своїх конкурентів була побудована та розрахована матриця конкурентного профілю, на основі якої було встановлено, що ПП «Галекс-Агро» займає найбільш вигідну конкурентну позицію щодо своїх конкурентів, а С(Ф)Г «Росава» займає середню позицію поміж конкурентів. Тому фермерському господарству «Росава» пропонується посилити свої позиції в конкурентному середовищі шляхом підвищення конкурентоспроможності продукції галузі рослинництва.

Враховуючи специфіку господарства, а також невикористані можливості підвищення конкурентоспроможності продукції галузі рослинництва, нами були зроблені наступні пропозиції:

1. Для підвищення конкурентоспроможності продукції галузі рослинництва, фермерському господарству рекомендується впровадити у процес виробництва виробництво екологічно чистої озимої пшениці. Це надасть можливості господарству розширити регіони реалізації продукції, а відповідно вища ціна реалізації такої продукції надасть можливості отримувати додаткові прибутки.

2. Для реалізації даного бізнес-плану господарству потрібно 15,0 млн. грн. Дану суму коштів господарство планує взяти у кредит під 20,0 % річних. Термін впровадження проекту 3 роки, так як практика і досвід господарств, що спеціалізуються на виробництві органічної продукції, вказує саме таку тривалість перехідного періоду. Головними ринками збуту продукції будуть переробні підприємства, що знаходяться в Дніпропетровській області.

3. На основі співставлення результатів економічної ефективності виробництва озимої пшениці за різними технологіями (традиційною та технологією виробництва органічної продукції) було встановлено, що: при органічному землеробстві урожайність озимої пшениці має тенденцію до зростання, надасть можливості господарству додатково отримати 2723,0 ц валової продукції, змінити технології виробництва озимої пшениці, що призведе до збільшення витрат на 1 га посівної площі на 6100 грн., та збільшення витрат на 1 ц на 120 грн., тобто в 2 рази, після впровадження у виробництво екологічно чистої озимої пшениці її вартість (ціна) на ринку буде складати 610,0 грн./ц, що на 212,2 грн. більше ніж за традиційною технологією, покращення якості продукції, різні темпи зростання витрат та ціни реалізації озимої пшениці, дадуть можливість господарству додатково отримати 13036,34 тис. грн.. прибутку і підвищити рівень рентабельності її виробництва на 54,0 відсоткових пункти, що значно підвищить конкурентоспроможність галузі рослинництва.

## СПИСОК ВИКОРИСТАНОЇ ЛІТЕРАТУРИ

1. Закон України «Про захист економічної конкуренції» від 11 січня 2001 року №2210. – 14 (Редакція від 11.08.2013, підстава 406-18) // Відомості Верховної Ради України. – 2001. – № 12. – С. 64.
2. Основні економічні показники виробництва продукції сільського господарства в сільськогосподарських підприємствах за 2013 рік : Статистичний бюлетень / відповідальний за випуск О. М. Прокопенко – К. : Державний комітет статистики України, 2014 – 84 с.
3. Основні економічні показники виробництва продукції сільського господарства в сільськогосподарських підприємствах за 2014 рік : Статистичний бюлетень / відповідальний за випуск О. М. Прокопенко – К. : Державний комітет статистики України, 2015 – 80 с.
4. Андрійчук В.Г. Економіка аграрних підприємств: Підручник / В.Г. Андрійчук. – 2-ге вид., доп. і перероб. – К. : КНЕУ, 2004. – 624 с.
5. Блонська Д. І. Підвищення конкурентоспроможності продукції підприємства як основний фактор його діяльності [Електронний ресурс] / Д. І. Блонська, П. Ю. Яцусь – Режим доступу : <http://nbuv.gov.ua>.
6. Блонська Д. І. Порівняльна характеристика методів оцінки конкурентоспроможності продукції [Електронний ресурс] / Д. І. Блонська, Н. Т. Депа – Режим доступу : <http://nbuv.gov.ua>.
7. Борисенко З. М. Основи конкурентної політики : підручник / З. М. Борисенко – К. : Таксон, 2004. – 704 с.
8. Гетьман О. О. Економічна діагностика : навчальний посібник для студентів вищих навчальних закладів / О. О. Гетьман, В. М. Шаповал – К. : Центр навчальної літератури, 2007. – 307 с.
9. Глобальные тенденции развития человечества до 2015 года / Пер. с англ. М. Леоновича под ред. К. Жвакина. Екатеринбург : У-Фактория, 2002. — 120 с.
10. Горбонос Ф. В. Економіка підприємства : Підручник / Ф. В. Горбонос, Г. В. Черевко, Н. Ф. Павленчик, А. О. Павленчик. – К. : Знання, 2010. – 463 с.

11. Горьовий В. П., Тимчук С. В. Менеджмент фермерських господарств: Навч. посібн. / За ред. В.П. Горьового – Видавництво «Каравела», Київ, 2012. – 380 с.
12. Должанський І. З. Конкуренентоспроможність підприємства : навч. посібн. / І. З. Должанський – К. : Центр навчальної літератури, 2006. – 384 с.
13. Драган О. І. Управління конкурентоспроможністю підприємств: теоретичні аспекти : монографія / О.І. Драган – К. : ДАКККиМ, 2006. – 160 с.
14. Дорофей Т. Ю. Формування конкурентоспроможності та якості ринку зерна в регіоні / Т.Ю. Дорофей [Електронний ресурс].- Режим доступу: [http://www.nbuv.gov.ua/portal/natural/Vchnu/Ekon/2010\\_2\\_1/183-186.pdf](http://www.nbuv.gov.ua/portal/natural/Vchnu/Ekon/2010_2_1/183-186.pdf)
15. Дробот В.І., Мартьянов В.П., Соловійов М.Ф., Токар А.В., Шмян В.Й. Бізнес-план розвитку сільськогосподарського підприємства: Навч. посібник. – Київ : Мета, 2003 .- 336с.
16. Економіка виробничого підприємства : Навчальний посібник / За ред. І. М. Петровича. — К. : Знання 2001. — 405 с.
17. Жуковський М.О. Трудові ресурси як складова конкурентоспроможності підприємства / Актуальні проблеми економіки. - 2007. -№2(68).
18. Журба І.О. Сутність і значення конкурентоспроможності підприємства / І.О. Журба, Ю.М. Коляденко [Електронний ресурс]. – Режим доступу: <http://archive.nbuv.gov.ua>.
19. Загородній А.Г. Оцінювання конкурентоспроможності інноваційної продукції в процесі вибору інноваційної стратегії підприємства / А.Г. Загородній, В. М. Чубай / Фінанси України. – 2007. – № 1. – С. 99-110.
20. Иванов Ю.Б. Конкуренентоспособность предприятия: оценка, диагностика, стратегия. Научное издание / Колл. авторов. – Харьков : Изд. ХНЭУ, 2004. – 256 с.
21. Іващенко В. І. Економічний аналіз господарської діяльності / В.І. Іващенко, М. А. Волюх. — К. : ЗАТ «НІЧЛАВА», 2001. — 204 с.

22. Канінський М.П. Підвищення конкурентоспроможності сільськогосподарської продукції на основі маркетингу / М.П. Канінський / Економіка АПК. — 2009. — № 3. — с. 141-144.

23. Кіндрацька Г. І., Білик М. С., Загородній А. Г. Економічний аналіз: теорія і практика : Підручник / За ред. проф. А. Г. Загороднього.- Вид.2-ге, перероб. і доп.- Львів: «Магнолія 2006», 2007.- 440 с.

24. Конкурентоспроможність підприємства: оцінка рівня та напрями підвищення : монографія / за заг. ред. О.Г. Янкового. – Одеса : Атлант, 2013. – 470 с.

25. Магомедов Ш. Ш. Конкурентоспособность товаров: Учеб. Пособие / Ш.Ш.Магомедов. – М. : Дашков и К, 2003. – 293 с.

26. Основи підприємницької діяльності та агробізнесу навч. посіб./ М.М. Ільчук, Т.Д. Іщенко, В.К. Збарський та ін.; За ред. М.М. Ільчука.- К.: Вища освіта, 2002.- 398 с.

27. Портер М. Конкуренция : Пер. с англ. М. : Издательский дом “Вильямс”, 2003. — 496 с.

28. Продіус Ю.І. Формування системи забезпечення конкурентоспроможності промисловості : монографія / Ю. І. Продіус. — О. : Астропринт, 1999. — 72 с.

29. Рикардо Д. Начала политической экономии и налогового обложения : учебн. пособие / Д. Рикардо – М. : Эскмо, 2007. – 960 с.